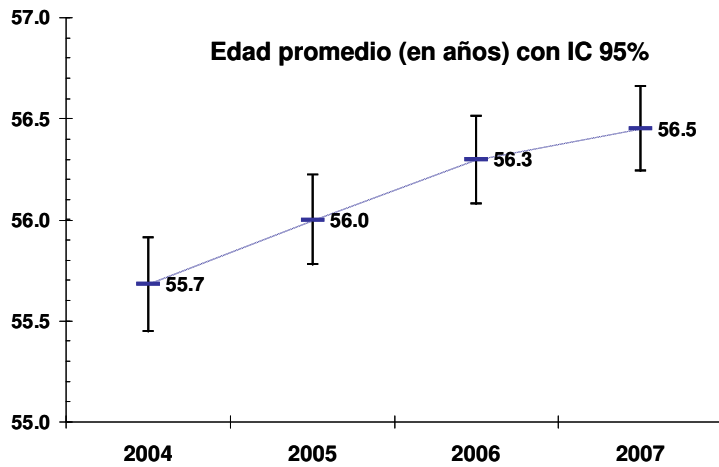


## 5. Características de la Población Prevalente

### Edad y Sexo de los Prevalentes Puntuales



Los prevalentes puntuales mostraron envejecimiento entre el 2004 y 2005 en forma significativa ( $p=0.004$ ) pasando de 55.7 ( $\pm 16.9$ ) a 56.0 ( $\pm 16.9$ ) años. En 2006 continuó la media creciendo significativamente ( $p=0.007$ ) llegando a 56.3 ( $\pm 16.9$ ) años y también en 2007 continuó ascendiendo; aunque no en forma significativa ( $p=0.166$ ) si la comparamos con la del año anterior. La proporción de mayores de 64 y de 79 años continúa elevándose: En el primer caso existió un incremento de 1.3% y en el segundo del 0.9% desde 2004 a 2007.

AÑO	EDAD EN AÑOS AL 31/12 (DS)	INTERVALO CONFIANZA 95%		FRECUENCIA $\geq 65$ AÑOS (%)	FRECUENCIA $\geq 80$ AÑOS (%)
		LÍMITE INFERIOR	LÍMITE SUPERIOR		
2004	55.7 (16.9)	55.45	55.91	33.3	5.1
2005	56.0 (16.9)	55.78	56.22	33.9	5.4
2006	56.3 (16.9)	56.08	56.51	34.2	5.8
2007	56.5 (16.9)	56.24	56.66	34.6	6.0

TABLA 12a : PREVALENCIA EN DC EN ARGENTINA POR GRUPOS QUINQUENALES DE EDAD AÑO 2007

EDAD	TODOS		MUJERES		VARONES	
	Nº	TASA	Nº	TASA	Nº	TASA
0-4	35	10.43	9	5.46	26	15.24
5-9	86	25.49	45	27.13	41	23.90
10-14	155	44.92	91	53.61	64	36.50
15-19	262	76.95	131	78.15	131	75.79
20-24	576	176.53	283	175.58	293	177.46
25-29	963	293.86	448	275.08	515	312.41
30-34	1110	376.03	526	356.87	584	395.13
35-39	1312	524.89	584	466.26	728	583.78
40-44	1401	610.23	678	585.44	723	635.47
45-49	1847	854.99	854	769.32	993	945.56
50-54	2305	1141.97	1019	972.70	1286	1324.63
55-59	2848	1583.15	1278	1358.50	1570	1829.39
60-64	2950	1946.54	1252	1555.22	1698	2389.96
65-69	2734	2177.34	1260	1828.84	1474	2601.03
70-74	2410	2304.92	1011	1680.19	1399	3151.82
75-79	1769	2132.61	777	1540.12	992	3052.35
80 o más	1455	1688.65	623	1075.35	832	2947.33
<b>TOTAL</b>	<b>24218</b>	<b>615.35</b>	<b>10869</b>	<b>541.21</b>	<b>13349</b>	<b>692.61</b>

TABLA 12b : PREVALENCIA EN DC EN ARGENTINA POR GRUPOS QUINQUENALES DE EDAD TRIENIO 2005-2007

EDAD	TODOS		MUJERES		VARONES	
	Nº	TASA	Nº	TASA	Nº	TASA
0-4	103	10.28	43	8.74	60	11.77
5-9	239	23.45	117	23.35	122	23.55
10-14	404	38.98	218	42.76	186	35.33
15-19	776	76.46	410	82.05	366	71.05
20-24	1687	173.44	787	163.69	900	182.98
25-29	2841	288.86	1331	272.12	1510	305.41
30-34	3284	385.58	1542	362.54	1742	408.57
35-39	3742	509.58	1714	465.67	2028	553.71
40-44	4141	605.67	1954	565.74	2187	646.43
45-49	5409	842.72	2477	748.90	2932	942.47
50-54	6629	1106.03	2963	954.28	3666	1269.14
55-59	8217	1555.82	3590	1300.49	4627	1835.42
60-64	8475	1906.47	3718	1575.66	4757	2280.74
65-69	7861	2116.78	3568	1748.17	4293	2566.55
70-74	6893	2208.10	2946	1638.81	3947	2981.00
75-79	5155	2090.15	2209	1472.79	2946	3048.25
80 o más	4001	1602.82	1661	990.49	2340	2856.17
<b>TOTAL</b>	<b>69857</b>	<b>597.48</b>	<b>31248</b>	<b>523.74</b>	<b>38609</b>	<b>674.32</b>

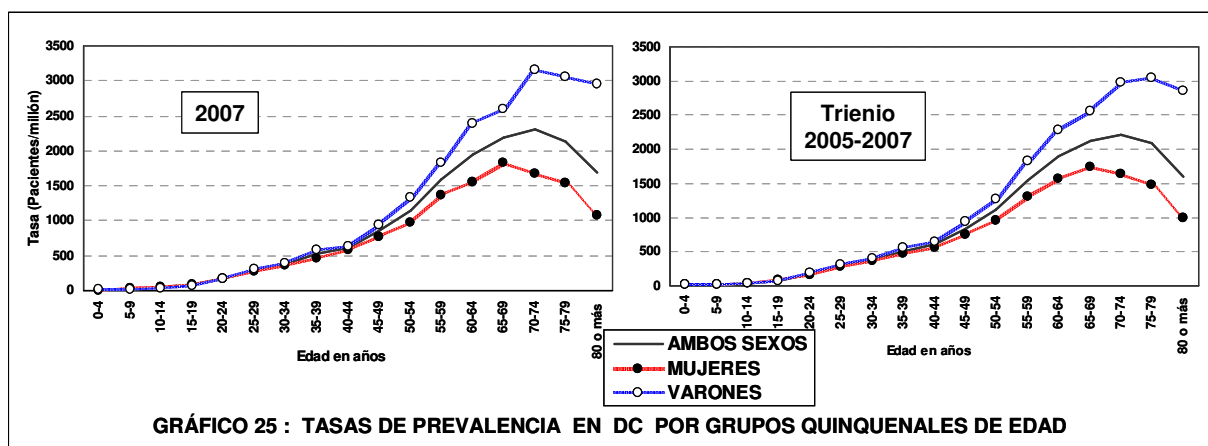
Nº : Cantidad de pacientes en DC al 31 de Diciembre ; EDAD: Edad en años al 31 de Diciembre  
TASA EN PACIENTES POR MILLÓN DE HABITANTES

Al describir a los pacientes ingresados destacábamos la influencia de la edad y el sexo en las Tasas.

En los prevalentes puntuales (pacientes vivos en DC al 31 de Diciembre) 2007 o Trienio 2005-07 se puede constatar lo mismo, como vemos en la Tablas de referencias 12a-12b y Gráfico 25: A medida que aumenta la edad aumenta también la tasa de pacientes en DC; a partir de los 20 años las tasas de los varones son mayores que las de las mujeres y la diferencia es grandísima en edades tardías.

Observamos antes que ingresa, prácticamente, 1 varón por cada mil habitantes del mismo sexo de más de 70 años a DC y aquí agregamos que 3 de cada mil varones mayores de 70 años se dializan en los años 2005 a 2007.

Otro dato que confirma el aumento de la población anciana en DC es el incremento de la tasa de prevalentes de 65 o más años de ambos sexos entre 2005 y 2007: Desde 1952 hasta 2096 pacientes por millón de Habitantes. Como vimos antes en Incidencia, es notoria la diferencia entre sexos.



En mujeres la tasa disminuye a partir de los 70 años y en los varones el aumento continúa hasta los 80 años y en el grupo posterior desciende un poco. Nótese que 1 mujer cada 1000 habitantes del mismo sexo de 80 o más años se encontraba en DC en 2007; en cambio a 3 varones de cada mil habitantes del sexo masculino de 80 o más años se les realizaba DC. Por lo tanto para ese grupo etáreo la tasa de varones es un 200% mayor a la de las mujeres.

Las tasas del año 2004 no fueron realizadas por no publicar el INDEC la estimación de población desagregada por edad y sexo para ese año. Las Tablas de Prevalencia por grupos de edad de los años 2005 y 2006 se pueden consultar en la edición anterior de este Registro <sup>(1,2)</sup>.

TABLA 12c : PREVALENCIA EN DC EN ARGENTINA POR GRUPOS DE EDAD AÑO 2007						
EDAD	TODOS		MUJERES		VARONES	
	Nº	TASA	Nº	TASA	Nº	TASA
0-19	538	39.61	276	41.32	262	37.95
20-44	5362	375.30	2519	353.55	2843	396.94
45-64	9950	1327.88	4403	1127.98	5547	1545.26
65-74	5144	2235.31	2271	1759.54	2873	2842.96
75 y más	3224	1906.41	1400	1291.69	1824	3003.54
<b>TOTAL</b>	<b>24218</b>	<b>615.35</b>	<b>10869</b>	<b>541.21</b>	<b>13349</b>	<b>692.61</b>

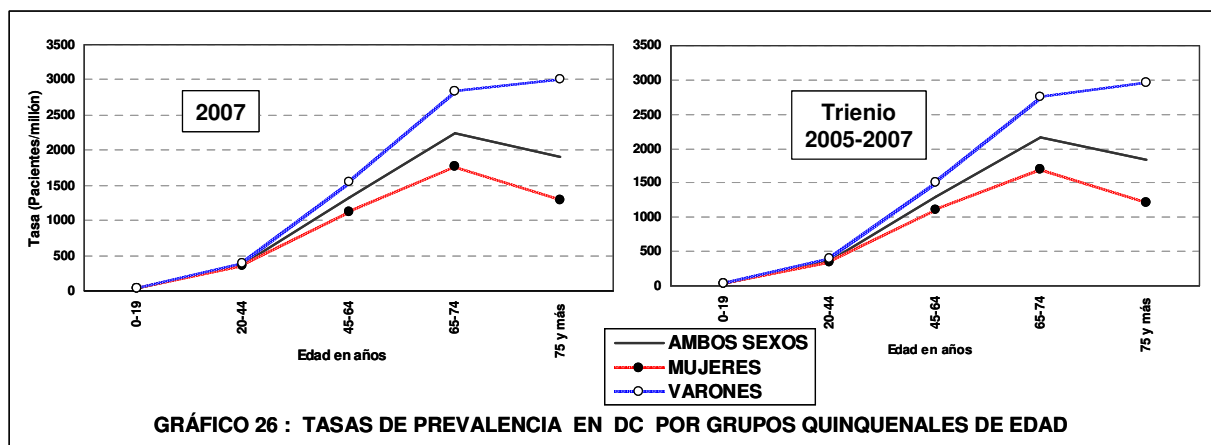
  

TABLA 12d : PREVALENCIA EN DC EN ARGENTINA POR GRUPOS DE EDAD TRIENIO 2005-2007						
EDAD	TODOS		MUJERES		VARONES	
	Nº	TASA	Nº	TASA	Nº	TASA
0-19	1522	37.37	788	39.34	734	35.47
20-44	15695	371.40	7328	347.51	8367	395.19
45-64	28730	1297.72	12748	1105.39	15982	1506.85
65-74	14754	2158.48	6514	1696.96	8240	2749.67
75 y más	9156	1845.02	3870	1218.20	5286	2960.13
<b>TOTAL</b>	<b>69857</b>	<b>597.48</b>	<b>31248</b>	<b>523.74</b>	<b>38609</b>	<b>674.32</b>

Nº : Cantidad de pacientes en DC al 31 de Diciembre ; EDAD: Edad en años al 31 de Diciembre  
TASA EN PACIENTES POR MILLÓN DE HABITANTES

En las Tablas 12c-12d y Gráfico 26 se presentan las Tasas de Prevalencia puntual en DC en grupos que permiten la comparación con otros Registros.

Realizando una mirada hacia el exterior de nuestro país, la tasa de 1906 pacientes en DC por millón de habitantes que presenta Argentina para ambos sexos en el grupo 75 o más en 2007, ya había sido alcanzada en EEUU en 1993 y continuó creciendo; para el año 2007 este país informó una

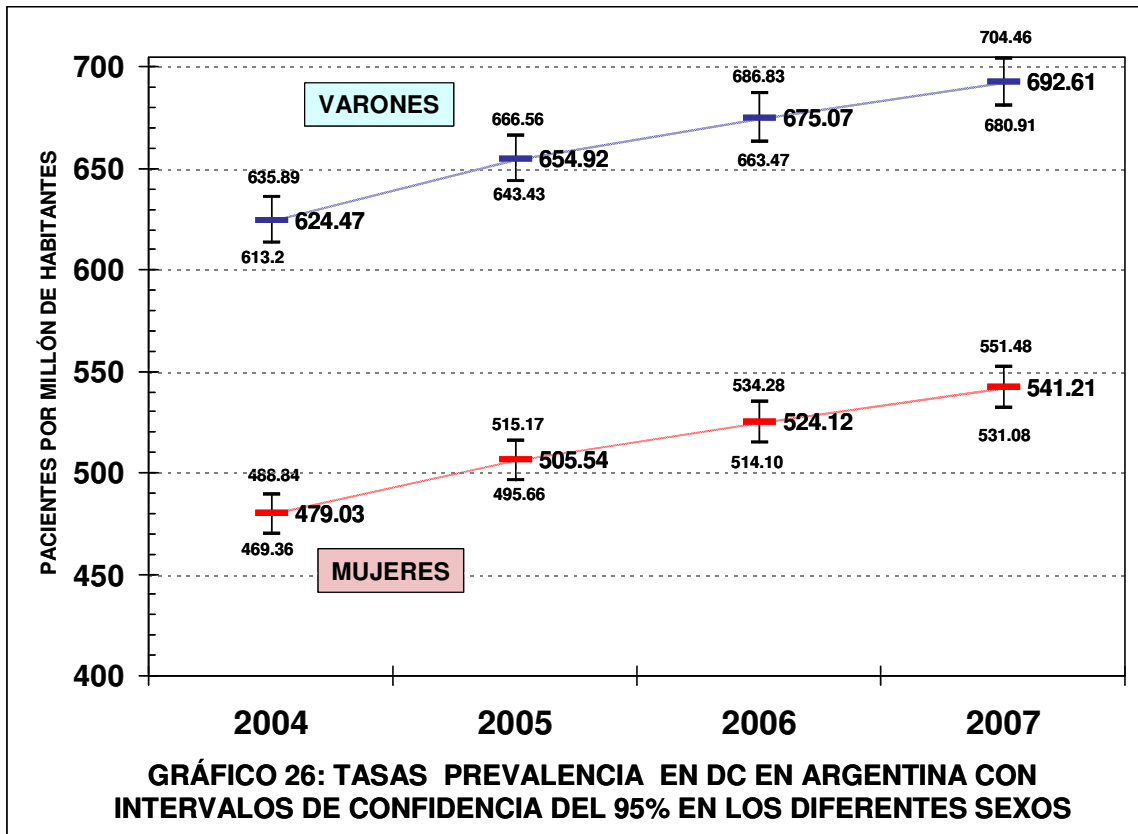


prevalencia puntual de 5124 ppm en Tratamiento sustitutivo renal en el grupo de 75 o más años, 94.9% de ellos en DC <sup>(3)</sup>. Desconocemos en Argentina la Prevalencia en Trasplante renal para ese grupo etáreo, por los que no es apropiado realizar comparaciones; no obstante podemos afirmar que sumados los

pacientes trasplantados a los prevalentes en DC es imposible que alcancemos, en la actualidad, la cifra de Prevalentes en Tratamiento sustitutivo renal de EEUU.

La tasa de prevalencia de varones es para todas las edades notoriamente superior ( $p < 0.001$ ) a la de las mujeres: 693 vs. 541 pacientes por millón de habitantes (ppm) en el año 2007; 675 vs. 524 ppm en 2006; 655 vs. 506 ppm en 2005, mientras que en 2004 los varones presentaron una tasa de 624 y las mujeres de 479 ppm; en los dos sexos aumentó la tasa en el tiempo transcurrido (Gráfico 26).

En 2004 los varones representaron el 55.6% del total de pacientes prevalentes puntuales, en 2005 el 55.4%, en 2006 el 55.3 % y en 2007 el 55.1%.



Las tasas crudas de Prevalencia puntual en DC en diferentes sexos para 2004, 2005, 2006 y 2007 por Provincia de residencia del paciente se muestran en la Tabla 13a, ordenadas de mayor a menor tasa masculina 2007. En la mayoría de las provincias se constata una mayor tasa para varones: El 92% de las provincias (22/24) en 2004 y 2005 presentan tasas de prevalencia en DC mayores para varones que para mujeres. En el año 2006 lo muestran el 100 % de las Provincias y en 2007, nuevamente, el 92% (22/24).

TABLA 13a. PREVALENCIA PUNTUAL EN DC EN ARGENTINA POR PROVINCIA DE RESIDENCIA DEL PACIENTE EN DIFERENTES SEXOS																
PROVINCIA DEL PACIENTE	2004				2005				2006				2007			
	MUJERES		VARONES		MUJERES		VARONES		MUJERES		VARONES		MUJERES		VARONES	
	Nº	TASA	Nº	TASA	Nº	TASA	Nº	TASA	Nº	TASA	Nº	TASA	Nº	TASA	Nº	TASA
MENDOZA	501	592.35	693	853.42	550	643.51	729	888.35	605	700.38	793	956.06	665	761.71	848	1011.47
NEUQUÉN	193	752.89	240	936.21	193	739.62	246	944.36	208	783.23	237	895.52	224	829.09	261	971.07
RIO NEGRO	163	558.27	236	808.27	184	626.51	242	823.86	199	673.66	248	839.34	221	743.95	276	928.90
TUCUMÁN	517	727.88	527	759.37	555	771.98	556	791.01	575	790.20	610	856.85	599	813.42	642	890.48
JUJUY	182	560.81	214	670.76	206	626.15	233	720.07	223	668.64	240	731.37	230	680.40	249	748.36
BUENOS AIRES	3900	525.00	4812	677.52	4108	548.18	5057	706.24	4253	562.41	5253	727.37	4358	570.99	5399	741.05
CÓRDOBA	768	465.19	1068	677.86	801	480.95	1121	705.55	851	506.49	1144	713.89	884	521.53	1187	734.40
SAN JUAN	191	572.28	210	650.21	219	647.11	227	692.03	214	623.69	241	723.57	207	595.19	244	721.69
CATAMARCA	96	537.72	119	663.80	110	603.66	134	731.83	109	586.16	141	754.09	122	643.02	135	707.24
LA RIOJA	67	429.23	85	538.57	76	476.80	106	657.55	77	473.09	127	771.45	82	493.52	118	702.04
CHUBUT	119	543.42	125	564.59	130	586.38	140	625.68	140	623.82	150	663.35	145	638.39	155	678.42
SAN LUIS	106	531.64	114	568.21	115	563.73	124	604.04	123	589.49	125	595.33	135	632.77	145	675.43
CAPITAL FEDERAL	705	432.82	902	652.28	704	431.63	948	683.45	743	454.81	955	685.99	754	460.78	943	674.63
SALTA	270	470.81	312	549.14	288	493.62	333	576.08	301	507.02	340	578.02	336	556.16	388	648.16
LA PAMPA	60	378.14	96	603.68	66	410.61	107	664.94	77	472.95	103	632.60	71	430.67	102	619.24
SANTIAGO DEL ESTERO	163	395.44	213	507.87	188	451.87	229	540.45	210	499.95	238	555.88	221	521.08	243	561.70
SANTA FE	560	346.44	747	485.11	596	366.20	805	519.34	619	377.73	833	533.80	630	381.86	875	556.98
FORMOSA	91	359.59	116	450.86	99	385.70	116	444.74	100	384.08	127	480.25	101	382.39	136	507.25
ENTRE RÍOS	198	323.45	273	459.58	209	338.12	267	445.68	232	371.52	285	471.14	251	397.71	293	479.20
CORRIENTES	162	331.28	217	450.99	172	347.89	228	468.74	187	374.09	237	481.99	203	401.68	226	454.70
SANTA CRUZ	26	253.27	20	186.57	32	305.37	30	275.10	36	336.66	41	369.66	45	412.52	51	452.19
CHACO	191	376.55	192	377.23	217	423.96	213	415.13	201	389.11	216	417.55	223	427.76	222	425.65
MISIONES	101	200.93	148	289.45	123	240.98	168	323.56	123	237.31	180	341.41	133	252.72	193	360.54
TIERRA DEL FUEGO	14	256.82	11	192.26	15	266.22	18	305.38	17	292.07	19	313.05	29	482.67	18	288.24
TOTAL	9344	479.03	11690	624.47	9956	505.54	12377	654.92	10423	524.12	12883	675.07	10869	541.21	13349	692.61

Nº: Cantidad de pacientes en DC al 31 de Diciembre; TASA EN PACIENTES POR MILLÓN DE HABITANTES; Ordenados de mayor a menor tasa masculina 2007

En el Gráfico 27 se muestran las tasas crudas de prevalencia en DC de mujeres y varones de cada Provincia para el año 2007, ordenadas de mayor a menor tasa de prevalencia masculina.

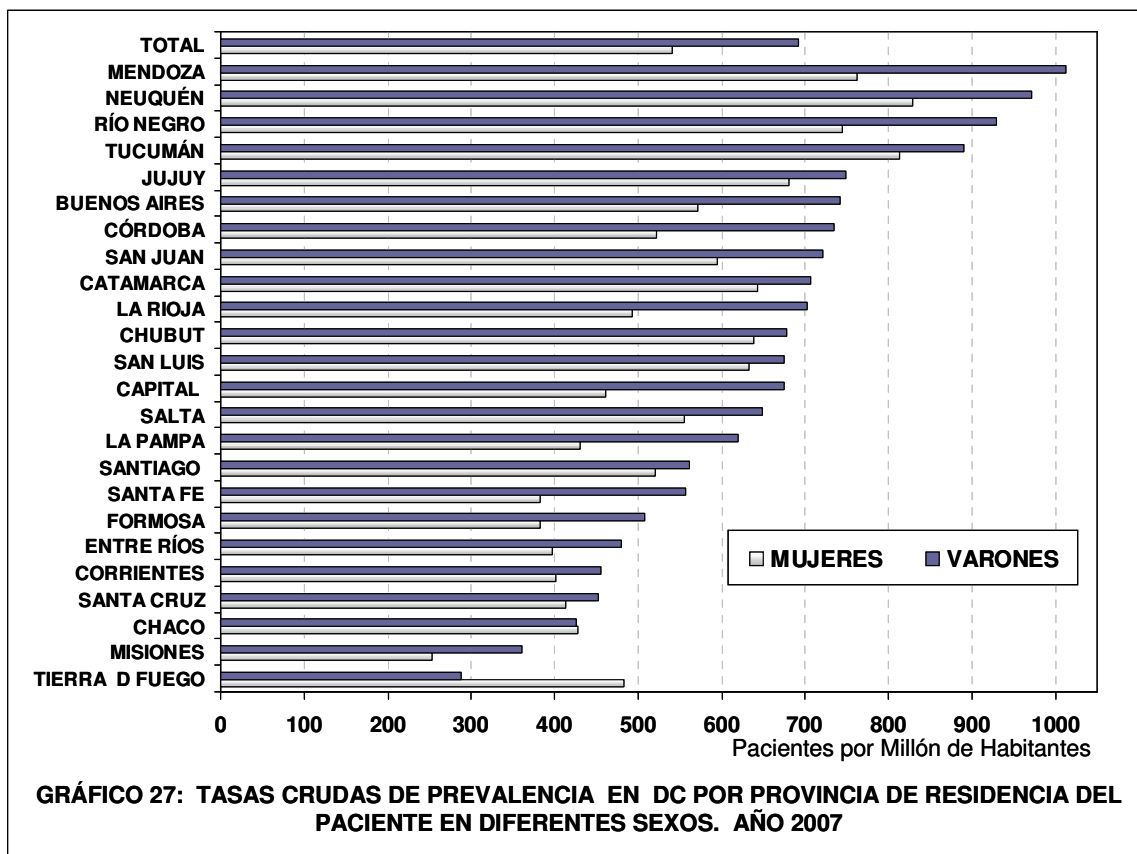


TABLA 13b. EDAD DE LOS PREVALENTES PUNTUALES EN DC DE ARGENTINA EN 2007								
PROVINCIA DEL PACIENTE	2007			EDAD MEDIA EN AÑOS (DS)	I. CONFIANZA 95%		FRECUENCIA ≥ 65 AÑOS (%)	FRECUENCIA ≥ 80 AÑOS (%)
	PACIENTES	POBLACION	TASA		L.INFERIOR	L. SUPERIOR		
CAPITAL FEDERAL	1697	3034161	559.30	62.9 (16.9)	62.1	63.7	52.0	14.8
CÓRDOBA	2071	3311280	625.44	59.0 (16.5)	58.3	59.7	39.7	8.0
MENDOZA	1513	1711416	884.06	57.1 (17.5)	56.2	57.9	37.7	6.8
SANTA FE	1505	3220818	467.27	57.1 (16.9)	56.2	57.9	36.4	5.9
ENTRE RIOS	544	1242547	437.81	56.6 (16.9)	55.1	58.0	33.5	6.8
BUENOS AIRES	9757	14917940	654.04	56.1 (16.9)	55.7	56.4	33.6	5.6
TUCUMÁN	1241	1457357	851.54	56.0 (16.2)	55.1	56.9	30.5	4.1
CATAMARCA	257	380612	675.23	55.6 (15.6)	53.7	57.5	30.7	3.9
JUJUY	479	670766	714.11	55.1 (16.0)	53.7	56.6	30.3	2.9
RIO NEGRO	497	594189	836.43	54.9 (17.0)	53.4	56.4	32.4	5.0
SANTIAGO DEL ESTERO	464	856739	541.59	54.9 (16.4)	53.4	56.4	30.2	3.4
LA RIOJA	200	334235	598.38	54.9 (15.7)	52.7	57.1	27.0	2.5
CORRIENTES	429	1002416	427.97	54.8 (18.1)	53.1	56.6	35.7	4.9
SALTA	724	1202753	601.95	54.3 (16.2)	53.2	55.5	28.0	3.3
SAN JUAN	451	685883	657.55	54.2 (16.9)	52.7	55.8	29.9	2.2
LA PAMPA	173	329576	524.92	54.1 (16.9)	51.6	56.7	30.1	5.2
SANTA CRUZ	96	221871	432.68	54.0 (16.2)	50.7	57.3	27.1	3.1
CHACO	445	1042881	426.70	53.9 (17.1)	52.3	55.5	29.2	3.4
NEUQUÉN	485	538952	899.89	53.8 (17.1)	52.3	55.3	29.1	4.7
SAN LUIS	280	428025	654.17	53.4 (17.0)	51.4	55.4	27.5	2.9
FORMOSA	237	532238	445.29	53.4 (16.0)	51.3	55.4	24.5	2.1
MISIONES	326	1061590	307.09	52.4 (17.0)	50.6	54.3	23.9	4.0
TIERRA DEL FUEGO	47	122531	383.58	52.3 (14.0)	48.2	56.4	21.3	2.1
CHUBUT	300	455607	658.46	50.8 (17.0)	48.9	52.8	21.3	2.3
<b>TOTAL</b>	<b>24218</b>	<b>39356383</b>	<b>615.35</b>	<b>56.5 (16.9)</b>	<b>56.2</b>	<b>56.7</b>	<b>34.6</b>	<b>6.0</b>

TASA EN PACIENTES POR MILLON DE HABITANTES .POBLACION DE ACUERDO A ESTIMACION DEL INDEC SEGUN CENSO DE PROVINCIA : Provincia de residencia del paciente. Nº : Cantidad de pacientes en DC el 31/12/2007

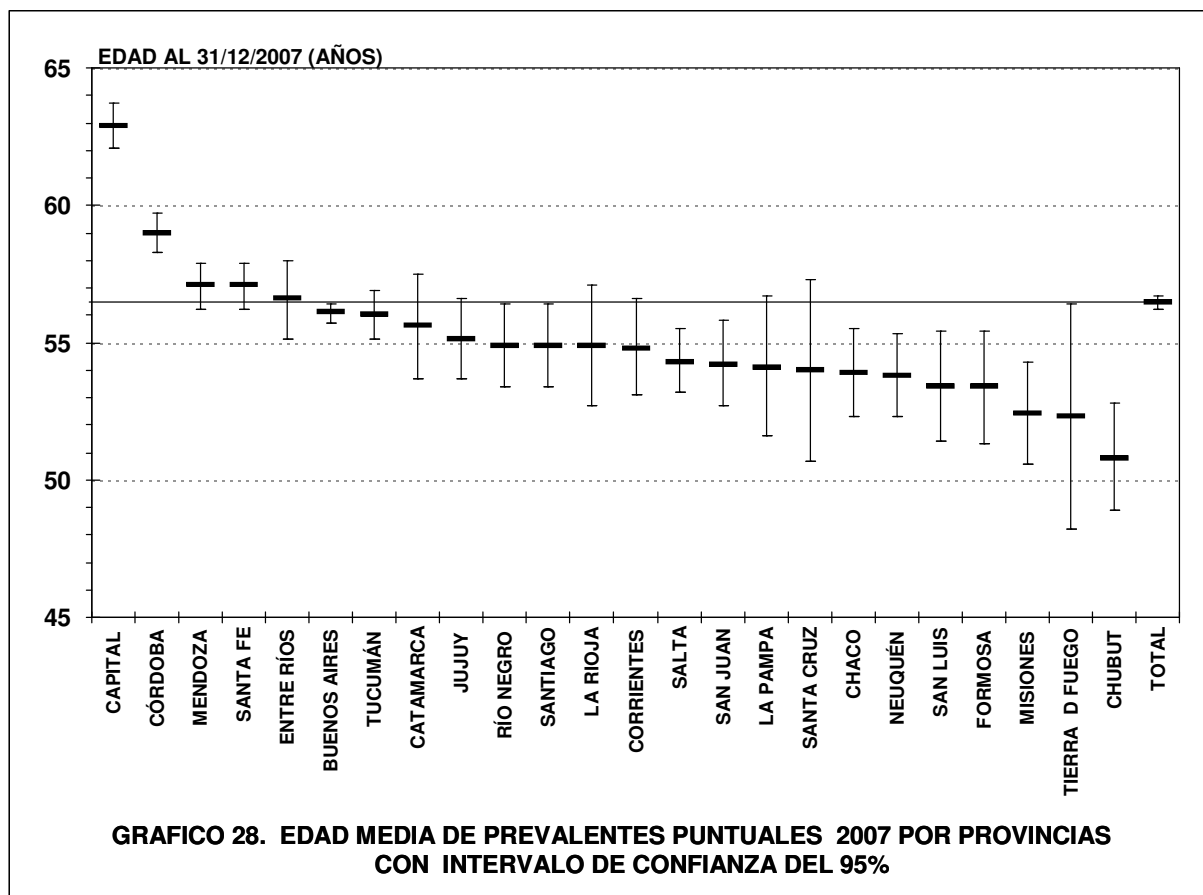
TABLA 13c. EDAD DE LOS PREVALENTES PUNTUALES EN DC DE ARGENTINA EN 2006								
PROVINCIA DEL PACIENTE	2006			EDAD MEDIA EN AÑOS (DS)	I. CONFIANZA 95%		FRECUENCIA ≥ 65 AÑOS (%)	FRECUENCIA ≥ 80 AÑOS (%)
	PACIENTES	POBLACION	TASA		L.INFERIOR	L. SUPERIOR		
CAPITAL FEDERAL	1698	3025772	561.18	61.8 (17.1)	61.0	62.6	49.4	13.3
CÓRDOBA	1995	3282680	607.74	58.2 (16.6)	57.4	58.9	38.6	6.8
SANTA FE	1452	3199248	453.86	57.2 (17.0)	56.4	58.1	38.0	6.1
MENDOZA	1398	1693261	825.63	57.1 (17.3)	56.2	58.0	36.9	6.5
ENTRE RIOS	517	1229373	420.54	56.4 (17.1)	54.9	57.8	34.2	6.6
SANTIAGO DEL ESTERO	448	848196	528.18	56.2 (16.3)	54.7	57.7	33.7	4.9
TUCUMÁN	1185	1439575	823.16	56.2 (16.2)	55.3	57.1	31.9	4.5
BUENOS AIRES	9506	14784007	642.99	56.1 (16.8)	55.7	56.4	33.6	5.6
CATAMARCA	250	372937	670.35	54.7 (16.2)	52.7	56.7	30.4	4.4
RIO NEGRO	447	590871	756.51	54.6 (17.1)	53.0	56.2	32.0	3.4
CORRIENTES	424	991597	427.59	54.5 (18.2)	52.7	56.2	33.5	4.0
JUJUY	463	661667	699.75	54.4 (15.7)	52.9	55.8	26.6	2.2
LA RIOJA	204	327384	623.12	54.3 (16.9)	52.0	56.7	29.9	2.9
SAN JUAN	455	676189	672.89	54.3 (16.4)	52.8	55.8	28.6	2.9
SAN LUIS	248	418625	592.42	54.1 (16.4)	52.0	56.1	28.6	4.0
NEUQUÉN	445	530219	839.28	54.0 (16.8)	52.4	55.5	29.7	4.7
LA PAMPA	180	325626	552.78	53.6 (16.8)	51.2	56.2	30.0	3.3
CHACO	417	1033865	403.34	53.5 (16.7)	51.8	55.1	27.8	3.1
SALTA	641	1181886	542.35	53.4 (15.3)	52.3	54.6	22.6	2.5
FORMOSA	227	524805	432.54	53.1 (16.2)	51.0	55.2	25.6	2.6
MISIONES	303	1045534	289.80	52.7 (17.5)	50.7	54.7	26.1	4.0
SANTA CRUZ	77	217846	353.46	52.2 (15.0)	48.8	55.6	22.1	1.3
TIERRA DEL FUEGO	36	118899	302.78	51.9 (11.6)	48.0	55.9	11.1	2.8
CHUBUT	290	450549	643.66	50.5 (16.5)	48.6	52.4	19.7	2.8
<b>TOTAL</b>	<b>23306</b>	<b>38970611</b>	<b>598.04</b>	<b>56.3 (16.9)</b>	<b>56.1</b>	<b>56.5</b>	<b>34.2</b>	<b>5.8</b>

TASA EN PACIENTES POR MILLON DE HABITANTES .POBLACION DE ACUERDO A ESTIMACION DEL INDEC SEGUN CENSO DE PROVINCIA : Provincia de residencia del paciente. Nº : Cantidad de pacientes en DC el 31/12/2006

En la Tabla 13a y 13b podemos observar la edad promedio de los pacientes prevalentes puntuales en DC en 2007 y 2006, respectivamente. Observamos que Capital Federal se aparta sensiblemente del resto del país en ambos años, al igual que en Incidentes, presentando la mayor edad promedio con el mayor porcentaje de pacientes de 65 o más años y 80 o más años. Más del 50% de su población es mayor de 64 años en el año 2007. Lo dicho en Incidentes vale también aquí: Capital Federal tiene una tasa menor a la media nacional, sin embargo su población es la más vieja del país, por lo que lo paradójico está en que teniendo la población más anciana, la que más necesita de tratamiento sustitutivo, presenta tasas menores a la media del país. Probablemente en Ciudad Autónoma se realiza una mejor prevención y

tratamiento de las enfermedades que llevan a Insuficiencia Renal Definitiva aunque no lo podemos demostrar aquí; creemos que deberían considerarse en un futuro estos datos para realizar un estudio que pueda dilucidar esta singularidad.

Por otra parte al analizar datos de poblaciones como extracción de Tasas de Mortalidad o Trasplante sin dudas deben evaluarse tasas ajustadas por edad, de lo contrario estaríamos castigando a Distritos con poblaciones añosas. Los pacientes residentes de Chubut que están en DC presentan una media de 51 años y los de Capital Federal de 63 años; esta diferencia es enorme y juega mucho si las tasas no son ajustadas por edad. En la Figura 28 se puede constatar gráficamente lo dicho.

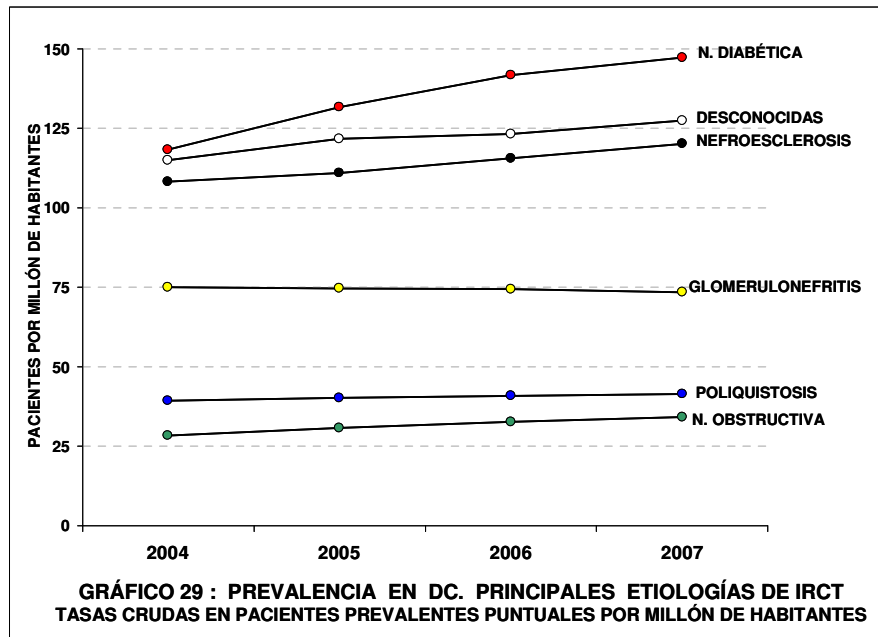


## Etiologías de IRCT en Prevalentes en DC

Estudiar las etiologías de IRCT en pacientes prevalentes tiene quizás una importancia algo menor que estudiarlas en Incidentes; siempre es más interesante saber cuales patologías son las causales del ingreso a DC, además la prevalencia está fuertemente influida por las tasas de egreso y éstas son diferentes para cada etiología, como veremos después.

CAUSA	FRECUENCIA ABSOLUTA Y RELATIVA								TASAS EN PACIENTES/MILLÓN DE HABITANTES				
	2004		2005		2006		2007		2004	2005	2006	2007	DIFERENCIA EN LA TASA 07-04
	Nº	%	Nº	%	Nº	%	Nº	%					
NEFROPATÍA DIABÉTICA	4526	21.5	5082	22.8	5526	23.7	5796	23.9	118.4	131.7	141.8	147.3	28.9
DESCONOCIDA	4393	20.9	4694	21.0	4798	20.6	5012	20.7	114.9	121.6	123.1	127.3	12.4
NEFROANGIOESCLEROSIS	4136	19.7	4289	19.2	4496	19.3	4727	19.5	108.2	111.1	115.4	120.1	11.9
GLOMERULONEFRITIS	2867	13.6	2882	12.9	2904	12.5	2889	11.9	75.0	74.7	74.5	73.4	-1.6
POLIQUISTOSIS	1498	7.1	1550	6.9	1597	6.9	1635	6.8	39.2	40.2	41.0	41.5	2.3
OTRAS	1137	5.4	1231	5.5	1350	5.8	1402	5.8	29.7	31.9	34.6	35.6	5.9
N. OBSTRUCTIVA	1084	5.2	1194	5.3	1272	5.5	1343	5.5	28.4	30.9	32.6	34.1	5.7
NEFRITIS T. INTERSTICIAL	610	2.9	604	2.7	573	2.5	593	2.4	16.0	15.7	14.7	15.1	-0.9
NEFROPATÍA LÚPICA	405	1.9	431	1.9	462	2.0	478	2.0	10.6	11.2	11.9	12.1	1.5
SINDROME U. HEMOLÍTICO	149	0.7	162	0.7	156	0.7	156	0.6	3.9	4.2	4.0	4.0	0.1
AMILOIDOSIS	62	0.3	57	0.3	57	0.2	78	0.3	1.6	1.5	1.5	2.0	0.4
MIELOMA MÚLTIPLE	43	0.2	51	0.2	44	0.2	43	0.2	1.1	1.3	1.1	1.1	0.0
SIN DATOS	95	0.5	80	0.4	41	0.2	32	0.1	2.5	2.1	1.1	0.8	-1.7
NEFROPATÍA FAMILIAR	14	0.1	15	0.1	22	0.1	25	0.1	0.4	0.4	0.6	0.6	0.2
FALLO DE TRASPLANTE	15	0.1	11	0.0	8	0.0	9	0.0	0.4	0.3	0.2	0.2	-0.2
<b>TOTAL</b>	<b>21034</b>	<b>100.0</b>	<b>22333</b>	<b>100.0</b>	<b>23306</b>	<b>100.0</b>	<b>24218</b>	<b>100.0</b>	<b>550.25</b>	<b>578.69</b>	<b>598.04</b>	<b>615.35</b>	<b>65.1</b>

Nº : Cantidad de pacientes en DC al 31 de Diciembre; % : Frecuencia relativa al total. DIFERENCIA EN LA TASA 07-04: Crecimiento absoluto (crudo) de la Tasa de Prevalencia entre 2004 y 2007. Ordenado de mayor a menor Tasa en el año 2007.



Podemos ver, en la Tabla de referencia 14a y el Gráfico 29, que ya no es tan frecuente la Nefropatía Diabética como lo era en incidentes aunque sigue siendo primera, seguida por Desconocida y Nefroesclerosis.

La N. Diabética pasó de 118 a 147 pacientes por millón de habitantes entre el 31/12/2004 y la misma fecha del año 2007, siendo la que más ha crecido (28.9 pacientes por millón) aumentando la brecha que la separa de las 2 siguientes. Poco menos que la mitad del crecimiento de la tasa cruda de Prevalencia

general entre 2004 y 2007 es responsabilidad de la Nefropatía Diabética. Después veremos que el aumento de prevalencia de la N. Diabética no está influida por una mortalidad disminuida (su mortalidad es una de las más elevadas); es consecuencia del ingreso masivo de pacientes con esa etiología en los últimos años. Lo contrario sucede con la Glomerulonefritis que a pesar de ingresar menos pacientes con ese diagnóstico, mantiene la Tasa de prevalencia en los últimos años por tener una mortalidad baja.

Fallo de trasplante renal es una causa secundaria de Ingreso a DC; pero no una etiología primaria de IRCT, por ello encontramos tan bajas frecuencias y tasas para esta categoría; probablemente el paciente que regresó a DC por un trasplante fallido se encuentre registrado con su etiología original o primaria de IRCT. En "Sin datos" se registran pacientes ingresados antes del 2004 en donde no está consignada la etiología de IRCT; la frecuencia y tasa de esta categoría está perdiendo vigencia en el tiempo ya que desde la fecha señalada, etiología es un campo obligatorio a llenar si se procede a inscribir un paciente en DC en SINTRA.

En las tablas 14b se muestran las distintas Tasas crudas de prevalencia puntual por etiología de IRCT y por Provincia de residencia del paciente para el año 2007. Las provincias se ordenan de mayor a menor tasa de prevalencia general en el año. Para consultar las Tablas de los años 2004, 2005 y 2006 referimos al lector a la edición anterior de este Registro <sup>(1,2)</sup>. Existe alta dispersión de tasas de etiologías de IRCT entre Provincias en cada año particular. Para disminuir la dispersión aleatoria evaluamos las tasas medias de los 4 últimos años por etiología por provincias (Tabla 14c).

TABLA 14b. PREVALENCIA EN DIFERENTES ETIOLOGÍAS DE IRCT POR PROVINCIA DE RESIDENCIA DEL PACIENTE																	
AÑO 2007																	
PROVINCIA DEL PACIENTE	TODOS		TASAS														
	Nº	TASA	DESC	GN	NTI	OBST	NEFRO	PQR	AMILO	LES	DBT	SUH	MIELO	OTRAS	FALTX	FAMIL	SD
NEUQUEN	485	899.89	213	165	33	39	171	22	0	41	176	6	2	26	4	2	0
MENDOZA	1513	884.06	176	87	43	46	143	54	1	14	238	4	1	71	1	1	4
TUCUMÁN	1241	851.54	172	61	19	36	167	31	1	13	300	1	1	49	0	0	1
RIO NEGRO	497	836.43	172	172	24	61	151	34	0	17	145	7	5	45	0	2	3
JUJUY	479	714.11	107	91	6	31	189	34	7	18	197	0	0	30	0	1	1
CATAMARCA	257	675.23	95	71	11	21	121	26	0	21	268	3	0	39	0	0	0
CHUBUT	300	658.46	145	112	4	66	83	37	0	15	119	4	2	66	0	0	4
SAN JUAN	451	657.55	73	117	22	29	162	42	0	13	157	3	0	38	0	1	0
SAN LUIS	280	654.17	98	72	37	23	166	40	5	21	159	5	0	21	0	7	0
BUENOS AIRES	9757	654.04	146	82	14	38	118	50	2	13	148	6	1	37	0	1	0
CORDOBA	2071	625.44	89	52	17	34	170	33	2	12	168	4	2	40	0	1	1
SALTA	724	601.95	134	76	8	22	121	32	1	12	165	0	1	26	0	0	4
LA RIOJA	200	598.38	51	114	3	27	111	30	0	0	206	6	0	48	0	3	0
CAPITAL FEDERAL	1697	559.30	123	68	12	29	122	55	2	9	95	4	2	38	0	0	1
SANTIAGO DEL ESTERO	464	541.59	170	51	12	18	84	19	0	9	156	0	2	20	0	0	0
LA PAMPA	173	524.92	73	58	12	30	137	46	3	9	115	3	0	36	0	0	3
SANTA FE	1505	467.27	99	52	11	27	84	36	2	11	116	3	0	23	0	1	2
FORMOSA	237	445.29	94	24	9	45	62	66	0	9	113	2	0	19	0	2	0
ENTRE RIOS	544	437.81	105	42	14	42	84	26	5	6	81	2	1	28	0	1	0
SANTA CRUZ	96	432.68	95	81	14	9	54	36	0	9	104	9	0	23	0	0	0
CORRIENTES	429	427.97	85	59	12	29	110	15	1	9	88	0	1	20	0	0	0
CHACO	445	426.70	80	51	17	32	77	32	3	11	100	0	0	26	0	0	0
TIERRA DEL FUEGO	47	383.58	98	106	0	0	41	8	0	16	82	0	0	33	0	0	0
MISIONES	326	307.09	79	45	2	11	57	28	1	7	56	1	0	17	0	1	2
<b>TOTAL</b>	<b>24218</b>	<b>615.35</b>	<b>127.3</b>	<b>73.4</b>	<b>15.1</b>	<b>34.1</b>	<b>120.1</b>	<b>41.5</b>	<b>2.0</b>	<b>12.1</b>	<b>147.3</b>	<b>4.0</b>	<b>1.1</b>	<b>35.6</b>	<b>0.2</b>	<b>0.6</b>	<b>0.8</b>

DESC: Etiología Desconocida; GN: Glomerulonefritis; NTI Nefritis Túbulo Intersticial;OBST: Nefropatía Obstruictiva;  
NEFRO:Nefroangioesclerosis; PQR: Poliquistosis; AMILO: Amiloidosis; LES: Nefropatía Lúpica; DBT:Nefropatía Diabética;  
SUH: Síndrome Urémico Hemolítico; MIELO: Mieloma; OTRAS : Otras etiologías;FALTX : Fallo de Trasplante renal; FAMIL: Nefropatía Familiar; SD: Sin Datos.  
Nº : Cantidad de pacientes en DC al 31 de Diciembre. TASAS CRUDAS POR MILLÓN DE HABITANTES

TABLA 14c. PREVALENCIA EN DIFERENTES ETIOLOGÍAS DE IRCT POR PROVINCIA DE RESIDENCIA DEL PACIENTE																
AÑOS 2004, 2005, 2006 y 2007																
PROVINCIA DEL PACIENTE	TASA TOTAL	DESC	GN	NTI	OBST	NEFRO	PQR	AMILO	LES	DBT	SUH	MIELO	OTRAS	FALTX	FAMIL	SD
NEUQUEN	856.75	216	158	34	39	161	22	0	39	161	5	0	17	4	0	1
TUCUMÁN	800.45	159	63	23	29	156	30	2	14	278	0	1	41	0	0	4
MENDOZA	799.08	166	86	38	43	122	52	0	13	204	5	1	62	1	1	4
RIO NEGRO	750.71	146	166	20	50	147	28	1	11	129	6	6	34	0	0	5
JUJUY	676.03	93	100	9	23	187	34	5	20	169	0	0	31	0	0	5
CATAMARCA	654.17	95	80	7	18	108	30	0	23	257	4	0	33	0	0	0
SAN JUAN	652.83	67	108	20	29	169	38	0	12	168	4	1	34	0	2	1
BUENOS AIRES	630.70	145	82	14	35	112	49	2	12	136	5	1	37	0	1	0
CHUBUT	616.07	154	110	7	28	85	52	1	12	102	6	1	51	0	0	8
CORDOBA	598.41	81	59	18	33	161	34	2	13	152	6	1	35	0	0	2
SAN LUIS	596.04	78	54	27	27	173	41	4	23	141	5	1	18	0	4	1
LA RIOJA	569.38	73	105	8	24	79	29	0	2	202	12	0	35	0	2	0
CAPITAL FEDERAL	550.38	121	72	15	28	117	53	2	8	91	4	2	36	0	0	1
SALTA	547.81	117	71	8	17	108	31	1	10	152	0	0	25	0	0	8
LA PAMPA	526.82	77	70	12	35	145	38	1	9	98	2	0	36	0	0	4
SANTIAGO DEL ESTERO	504.99	151	39	11	16	80	15	0	9	166	0	1	16	0	1	1
SANTA FE	444.18	95	52	12	26	84	35	1	9	101	3	0	21	0	0	3
FORMOSA	424.96	74	27	12	50	61	59	0	11	105	1	0	20	0	1	3
CORRIENTES	413.69	74	77	10	32	100	14	1	8	77	1	2	20	0	0	0
ENTRE RIOS	410.19	93	40	14	38	78	28	5	9	79	3	1	22	0	0	0
CHACO	406.76	70	60	18	26	76	26	2	10	91	0	0	25	0	0	1
SANTA CRUZ	325.45	67	68	10	6	32	28	0	3	78	5	0	28	0	0	0
TIERRA DEL FUEGO	301.00	83	75	0	0	43	6	0	6	68	0	0	19	0	0	0
MISIONES	281.64	70	46	2	10	51	25	0	4	56	1	0	12	0	1	3
<b>TOTAL</b>	<b>585.84</b>	<b>121.8</b>	<b>74.4</b>	<b>15.3</b>	<b>31.5</b>	<b>113.8</b>	<b>40.5</b>	<b>1.6</b>	<b>11.4</b>	<b>134.9</b>	<b>4.0</b>	<b>1.2</b>	<b>33.0</b>	<b>0.3</b>	<b>0.5</b>	<b>1.6</b>

DESC: Etiología Desconocida; GN: Glomerulonefritis; NTI Nefritis Túbulo Intersticial;OBST: Nefropatía Obstruictiva;  
NEFRO:Nefroangioesclerosis; PQR: Poliquistosis; AMILO: Amiloidosis; LES: Nefropatía Lúpica; DBT:Nefropatía Diabética;  
SUH: Síndrome Urémico Hemolítico; MIELO: Mieloma; OTRAS : Otras etiologías;FALTX : Fallo de Trasplante renal; FAMIL: Nefropatía Familiar; SD: Sin Datos.  
TASAS CRUDAS POR MILLÓN DE HABITANTES

Tomando solamente a provincias con más de 800.000 habitantes, son notorias las diferencias encontradas en la prevalencia de la mayoría de las etiologías. N. Diabética se presenta con un máximo de 278 ppm en Tucumán y un mínimo de 56 ppm en Misiones; Poliquistosis muestra un máximo de 53 ppm en Capital y un mínimo de 15 ppm en Santiago del Estero. No llama la atención esto porque ya demostramos que incidencia y prevalencia están fuertemente relacionadas tomándolas "in toto" o en cada etiología particular. Dicho de otro modo: Si una Provincia como Misiones presenta bajas prevalencia e incidencia general, también las tendrá bajas particularizando por etiología, sexo, etc. No obstante no se pueden hacer mayores comentarios porque estas tasas son crudas sin ajustar por ningún factor, en especial la edad de la población.

## Modalidad Dialítica en Prevalentes

La Hemodiálisis es un poco menos frecuente entre prevalentes que entre ingresados; pero sigue siendo la práctica que se aplica en el 96 % de la población que necesita DC en Argentina.

En la Tabla de referencia 15a vemos las distintas frecuencias absolutas y relativas de la HD y de la DP en población de prevalentes puntuales desde 2004 hasta 2007.

MODALIDAD	2004		2005		2006		2007	
	N	%	N	%	N	%	N	%
HEMODIALISIS BICARBONATO	19945	94.8	21282	95.3	22282	95.6	23189	95.8
HEMODIALISIS ACETATO	164	0.8	147	0.7	90	0.4	77	0.3
DPCA	881	4.2	862	3.9	891	3.8	915	3.8
DPA	44	0.2	42	0.2	43	0.2	37	0.2
<b>TOTAL HEMODIALISIS</b>	<b>20109</b>	<b>95.60</b>	<b>21429</b>	<b>95.95</b>	<b>22372</b>	<b>95.99</b>	<b>23266</b>	<b>96.07</b>
<b>TOTAL PERITONEAL</b>	<b>925</b>	<b>4.40</b>	<b>904</b>	<b>4.05</b>	<b>934</b>	<b>4.01</b>	<b>952</b>	<b>3.93</b>
<b>TOTAL</b>	<b>21034</b>	<b>100.0</b>	<b>22333</b>	<b>100.0</b>	<b>23306</b>	<b>100.0</b>	<b>24218</b>	<b>100.0</b>

N: Cantidad de pacientes al 31 de Diciembre. % : Porcentaje del total de pacientes. DPCA: Diálisis Peritoneal Continua Ambulatoria. DPA: Diálisis Peritoneal Automatizada

Se observa una disminución en frecuencia relativa de pacientes en DP entre 2004 y 2007. En este último año se muestra por debajo del 4% del total.

Creemos que muchos pacientes asignados a Hemodiálisis con Acetato están erróneamente en ese subgrupo, cuando deberían considerarse en Bicarbonato; se trata de pacientes con muchos años de DC, en algunos casos más de 20, que originalmente estaban en Acetato y no se actualizó su cambio a Bicarbonato en el SINTRA. Se observa, con el paso de los años, que tanto la frecuencia absoluta como el porcentaje de pacientes en esa modalidad van decreciendo.

El 96 % de los que realizan DP lo hacen en DPCA, en el año 2007.

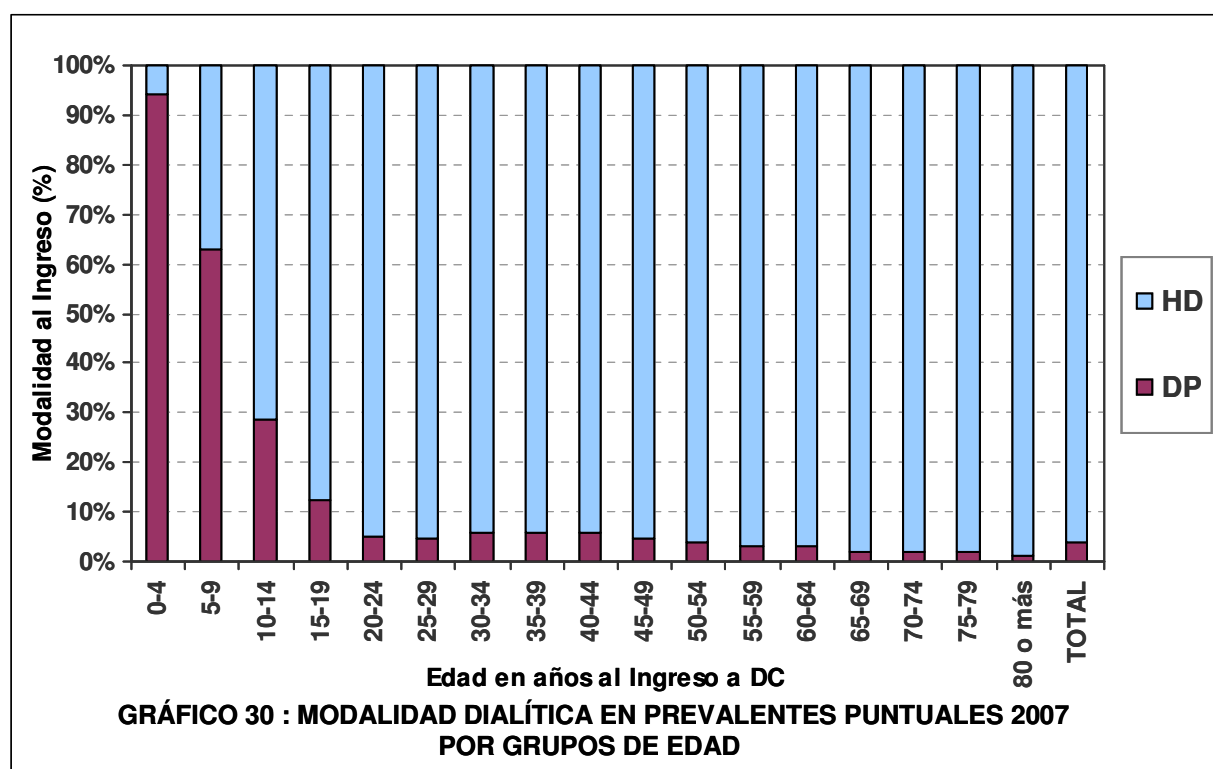
También en Prevalentes puntuales la DP es mayoritaria como técnica entre los 0-4 años de vida (fundamentalmente en 2007) y la sobrepasa levemente a la HD el grupo de 5-9 años; después a medida que pasan los quinquenios su importancia se reduce progresivamente.

En la Tabla 15b se presentan las cantidades de pacientes puntuales en HD y DP por grupos de edad en los años 2004, 2005, 2006 y 2007; en la tabla 15c los porcentajes correspondientes en cada año.

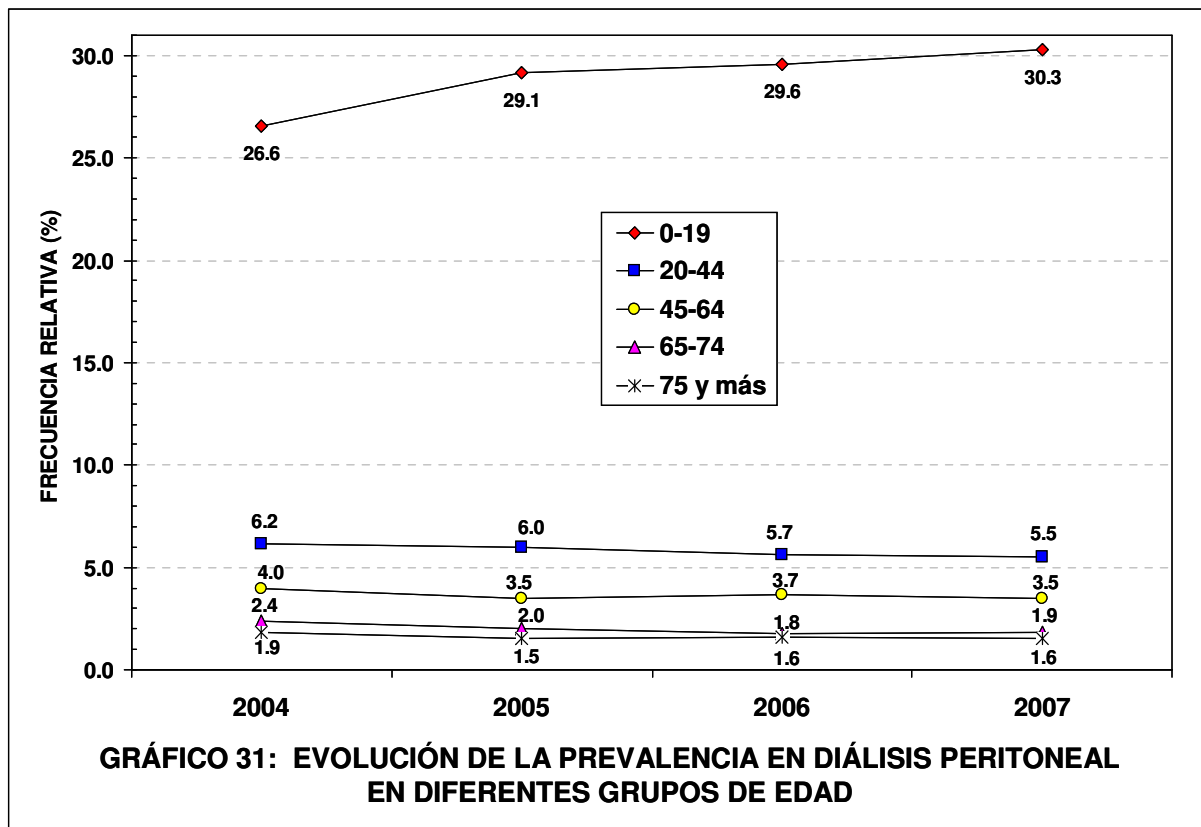
EDAD al 31/12	2004		2005		2006		2007	
	DP	HD	DP	HD	DP	HD	DP	HD
0-4	32	4	27	5	28	8	33	2
5-9	39	35	40	35	41	37	54	32
10-14	33	79	43	75	45	86	44	111
15-19	22	230	29	223	36	226	32	230
20-24	36	487	38	514	34	525	30	546
25-29	42	856	38	897	39	904	46	917
30-34	72	984	71	1000	65	1038	62	1048
35-39	74	1046	66	1131	77	1156	77	1235
40-44	80	1251	93	1265	80	1302	80	1321
45-49	103	1593	85	1713	88	1676	88	1759
50-54	88	2008	87	2021	96	2120	89	2216
55-59	86	2362	92	2538	93	2646	85	2763
60-64	66	2327	57	2589	75	2804	87	2863
65-69	51	2271	54	2448	51	2574	50	2684
70-74	53	2040	40	2141	37	2265	45	2365
75-79	32	1485	28	1655	31	1672	32	1737
80 o +	16	1051	16	1179	18	1333	18	1437
<b>TOTAL</b>	<b>925</b>	<b>20109</b>	<b>904</b>	<b>21429</b>	<b>934</b>	<b>22372</b>	<b>952</b>	<b>23266</b>

TABLA 15c : MODALIDAD DIALÍTICA EN PREVALENTES PUNTUALES POR GRUPOS DE EDAD. FRECUENCIA RELATIVA								
EDAD al 31/12	2004		2005		2006		2007	
	DP	HD	DP	HD	DP	HD	DP	HD
0-4	88.9	11.1	84.4	15.6	77.8	22.2	94.3	5.7
5-9	52.7	47.3	53.3	46.7	52.6	47.4	62.8	37.2
10-14	29.5	70.5	36.4	63.6	34.4	65.6	28.4	71.6
15-19	8.7	91.3	11.5	88.5	13.7	86.3	12.2	87.8
20-24	6.9	93.1	6.9	93.1	6.1	93.9	5.2	94.8
25-29	4.7	95.3	4.1	95.9	4.1	95.9	4.8	95.2
30-34	6.8	93.2	6.6	93.4	5.9	94.1	5.6	94.4
35-39	6.6	93.4	5.5	94.5	6.2	93.8	5.9	94.1
40-44	6.0	94.0	6.8	93.2	5.8	94.2	5.7	94.3
45-49	6.1	93.9	4.7	95.3	5.0	95.0	4.8	95.2
50-54	4.2	95.8	4.1	95.9	4.3	95.7	3.9	96.1
55-59	3.5	96.5	3.5	96.5	3.4	96.6	3.0	97.0
60-64	2.8	97.2	2.2	97.8	2.6	97.4	2.9	97.1
65-69	2.2	97.8	2.2	97.8	1.9	98.1	1.8	98.2
70-74	2.5	97.5	1.8	98.2	1.6	98.4	1.9	98.1
75-79	2.1	97.9	1.7	98.3	1.8	98.2	1.8	98.2
80 o +	1.5	98.5	1.3	98.7	1.3	98.7	1.2	98.8
<b>TOTAL</b>	<b>4.40</b>	<b>95.60</b>	<b>4.05</b>	<b>95.95</b>	<b>4.01</b>	<b>95.99</b>	<b>3.93</b>	<b>96.07</b>

En el Gráfico 30 se muestran las frecuencias relativas de ambas modalidades en el año 2007 en grupos quinquenales de edad.



Visto con otra agrupación por edad, la Diálisis peritoneal mostró un incremento en frecuencia relativa solamente en el grupo de 0-19 años en los años evaluados; en los demás grupos de edad existe un leve decrecimiento. Si esta tendencia continúa, probablemente la DP sea patrimonio de los más jóvenes en Argentina (Gráfico 31).



La frecuencia de DP en Prevalentes en Argentina es en definitiva del 4.4 % para el año 2004, 4.1% para el año 2005, 4.0% para el año 2006 y 3.9% para el último.

A nivel mundial, siempre considerando los prevalentes puntuales, para el año 2007 (al igual que en el año anterior) Argentina es uno de los 3 países que menor proporción de pacientes presenta en DP; solamente Bangladesh y Japón presentan proporciones menores a la de nuestro país. Chile reporta 4.8% y Uruguay 9.4%. EEUU el 7.2%, observando un lento decrecimiento desde 2002 cuando el 8.2% de los pacientes en DC se trataban con DP.

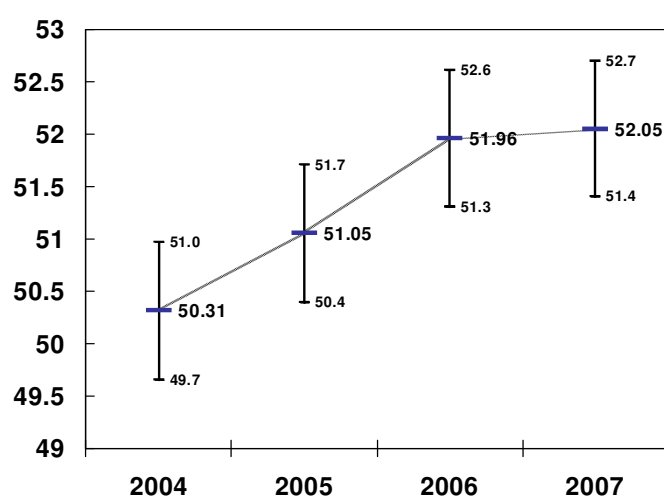
Considerando a los países/regiones donde es muy frecuente la DP tenemos en primer lugar a Hong Kong que trata al 80.4% de sus pacientes con esta modalidad, le siguen Jalisco (Méjico) con 65.8%, Nueva Zelanda con el 35.9 % e Islandia con el 26.2 %. De todos modos, exceptuando las regiones nombradas, es la Hemodiálisis la Modalidad más adoptada en el mundo representando, por lo menos, al 80% de los pacientes prevalentes en DC <sup>(4)</sup>.

## Antigüedad en tratamiento sustitutivo renal de los prevalentes puntuales

CURSANDO EL AÑO	2004	2005	2006	2007
1	4385	4391	4663	5013
2	3493	3803	3701	3836
3	2525	3002	3155	3078
4	1997	2194	2507	2577
5	1798	1690	1852	2078
6	1491	1489	1386	1510
7	1208	1244	1266	1139
8	1000	989	1006	1049
9	735	826	836	833
10	527	613	658	670
11	412	440	515	538
12	326	350	360	405
13	227	292	285	284
14	206	195	246	243
15	141	173	160	208
16	119	124	141	137
17	99	101	112	127
18	81	96	90	96
19	64	76	93	77
20	48	54	68	82
21	45	47	47	63
22	26	41	36	41
23	26	27	37	30
24	21	23	22	31
25	9	19	18	16
26	6	8	16	15
27	8	4	6	12
28	1	9	4	9
29	1	2	8	3
30	1	1	2	6
31	3	1	1	3
32	1	3	1	0
33	1	1	3	1
34	1	2	1	3
35	0	1	3	1
36	0	0	1	3
37	0	0	0	1
TOTAL	21032	22331	23306	24218

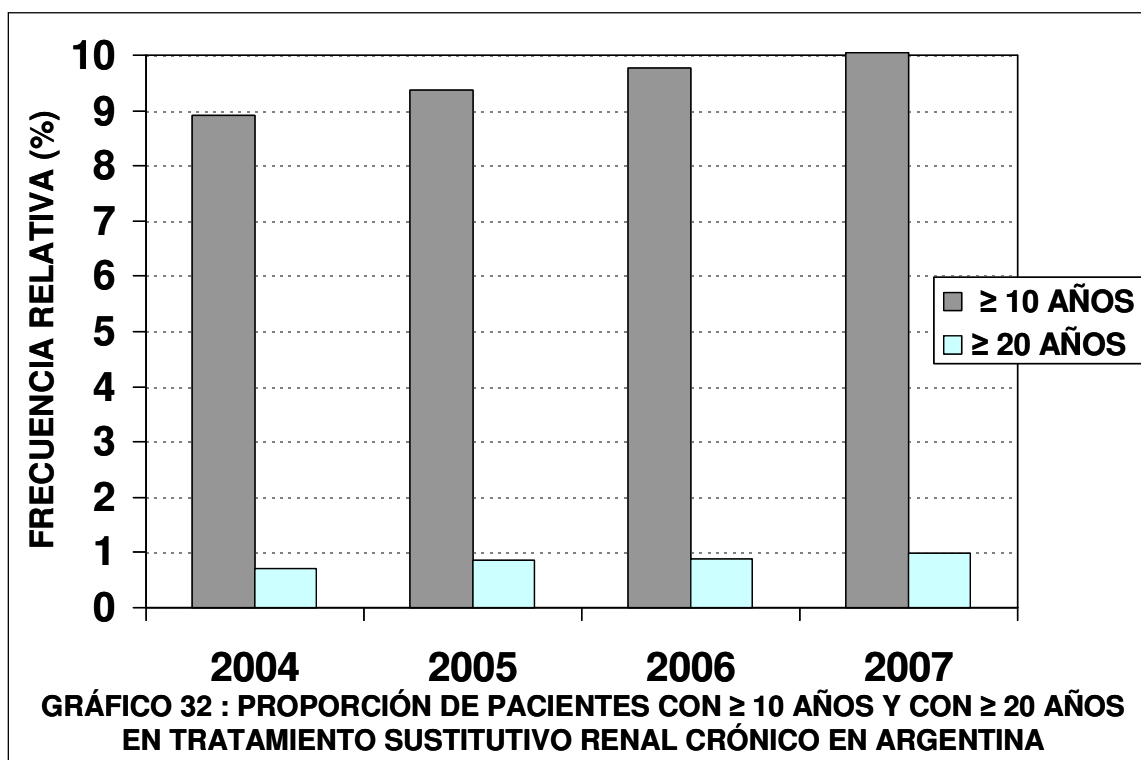
Es el tiempo transcurrido desde la fecha de primera DC en la vida hasta el 31 de Diciembre del año correspondiente (2004, 2005, 2006 o 2007); en el medio pudo haber habido recupero de función o trasplante renal pero en definitiva el paciente volvió a DC. En la tabla 16a se muestran las distintas cantidades de pacientes por tiempo transcurrido desde la primera DC en su vida hasta el 31 de Diciembre de 2004, 2005, 2006 y 2007.

El tiempo promedio en tratamiento sustitutivo para los pacientes prevalentes puntuales aumentó significativamente entre 2004-2005 ( $p=0.0267$ ), entre 2005-2006 ( $p=0.0064$ ); pero no entre 2006-2007 ( $p=0.785$ ). El tiempo medio en tratamiento sustitutivo en 2007 resultó en 52 meses, cuando en 2004 era de 50.3 meses. En el Gráfico inferior se muestran las medias con sus respectivos intervalos de confianza del 95% para los 4 últimos años.



Este aumento en el tiempo promedio de los pacientes en DC en Argentina se relaciona con un aumento en la proporción de pacientes con 10 o más años y 20 o más años en Tratamiento sustitutivo, no así con la proporción de pacientes con 5 o más años que no muestra variación significativa entre 2004 y 2007 (Tabla 16b y Gráfico 32).

CURSANDO EL AÑO	2004		2005		2006		2007	
	Nº	%	Nº	%	Nº	%	Nº	%
1-5	14198	67.5	15080	67.5	15878	68.1	16582	68.5
6-10	4961	23.6	5161	23.1	5152	22.1	5201	21.5
11-15	1312	6.2	1450	6.5	1566	6.7	1678	6.9
16-20	411	2.0	451	2.0	504	2.2	519	2.1
21-25	127	0.6	157	0.7	160	0.7	181	0.7
26-30	17	0.1	24	0.1	36	0.2	45	0.2
31-35	6	0.0	8	0.0	9	0.0	8	0.0
35-40	0	0.0	0	0.0	1	0.0	4	0.0
TOTAL	21032	100.0	22331	100.0	23306	100.0	24218	100.0
≥ 5 años	6834	32.49	7251	32.47	7428	31.87	7636	31.53
≥ 10 años	1873	8.91	2090	9.36	2276	9.77	2435	10.05
≥ 20 años	150	0.71	189	0.85	206	0.88	238	0.98
≥ 30 años	6	0.03	8	0.04	10	0.04	12	0.05



En definitiva en Argentina aumentó significativamente el tiempo medio en Tratamiento sustitutivo renal entre 2004 y 2006, pero no entre 2006 y 2007; No obstante se continúa observando un constante aumento en la proporción de pacientes con 10 o más años en tratamiento. Si bien en 1994 no participaban más del 35% de los centros-pacientes de Argentina por ser un Registro voluntario, se demostró que la población con 10 o más años en tratamiento sustitutivo representaba 2.5% del total, contrastando considerablemente con el 10.0 % del año 2007<sup>(5)</sup>.

Es importante no confundir tiempo medio en tratamiento con sobrevida media de una población; el tiempo medio está influido por una tasa de ingreso y de egreso, estando dentro de la tasa de egreso la muerte del paciente, como una de las varias causas de egreso; la sobrevida media es dependiente únicamente de la aparición o no del evento muerte.

Por lo tanto no se puede extrapolar diciendo que a mayor tiempo en tratamiento menor es la mortalidad, porque se parte de falsas premisas.

## Prevalencia por Provincia de residencia del Centro de DC

Continuando con lo visto en Incidentes respecto a las diferencias entre tasas por Provincia de paciente y del centro, 8 provincias presentan la característica de dializar a más pacientes de los que les corresponde por su población en 2007; pero nuevamente Capital Federal es en este aspecto es notoriamente superior al resto en los 4 años evaluados.

PROVINCIA	TASA 2004			TASA 2005			TASA 2006			TASA 2007			TASA 2004-2007		
	RES.CENT	RES.PAC	DIF.	RES.CENT	RES.PAC	DIF.	RES.CENT	RES.PAC	DIF.	RES.CENT	RES.PAC	DIF.	RES.CENT	RES.PAC	DIF.
CAPITAL FEDERAL	853.0	533.6	319.4	871.4	547.4	324.0	869.9	561.2	308.7	861.2	559.3	301.9	863.9	550.4	313.5
NEUQUÉN	914.8	844.6	70.2	905.2	841.9	63.3	920.4	839.3	81.1	972.3	899.9	72.4	928.5	856.7	71.8
MISIONES	258.4	245.6	12.8	301.1	282.6	18.5	308.9	289.8	19.1	328.8	307.1	21.7	299.7	281.6	18.1
TUCUMÁN	754.1	743.4	10.7	790.5	781.4	9.1	828.0	823.2	4.9	858.4	851.5	6.9	808.3	800.4	7.9
CÓRDOBA	577.7	569.0	8.7	597.4	590.6	6.8	610.2	607.7	2.4	631.2	625.4	5.7	604.3	598.4	5.9
SANTIAGO D. ESTERO	449.7	452.1	-2.4	498.9	496.6	2.4	534.1	528.2	5.9	553.3	541.6	11.7	509.4	505.0	4.4
MENDOZA	722.6	720.2	2.4	765.2	763.4	1.8	829.2	825.6	3.5	888.2	884.1	4.1	802.0	799.1	3.0
TIERRA DEL FUEGO	223.8	223.8	0.0	277.6	286.2	-8.7	302.8	302.8	0.0	391.7	383.6	8.2	301.0	301.0	0.0
SALTA	512.4	509.8	2.6	535.5	534.7	0.9	541.5	542.4	-0.8	598.6	602.0	-3.3	547.6	547.8	-0.2
CHACO	375.9	376.9	-1.0	422.5	419.5	2.9	405.3	403.3	1.9	421.9	426.7	-4.8	406.5	406.8	-0.2
JUJUY	613.8	615.3	-1.6	671.2	672.7	-1.5	702.8	699.7	3.0	708.1	714.1	-6.0	674.5	676.0	-1.5
LA RIOJA	481.0	484.2	-3.2	564.6	567.7	-3.1	623.1	623.1	0.0	595.4	598.4	-3.0	567.1	569.4	-2.3
SANTA FE	411.2	414.1	-2.9	437.4	440.9	-3.5	452.0	453.9	-1.9	464.2	467.3	-3.1	441.4	444.2	-2.8
ENTRE RÍOS	383.9	390.5	-6.6	386.1	391.1	-4.9	417.3	420.5	-3.3	436.2	437.8	-1.6	406.1	410.2	-4.1
SAN JUAN	604.5	610.6	-6.1	661.7	669.2	-7.5	665.5	672.9	-7.4	644.4	657.5	-13.1	644.3	652.8	-8.6
FORMOSA	399.7	405.6	-5.9	403.9	415.5	-11.6	423.0	432.5	-9.5	435.9	445.3	-9.4	415.8	425.0	-9.1
LA PAMPA	472.1	491.0	-18.9	528.5	537.8	-9.3	543.6	552.8	-9.2	509.7	524.9	-15.2	513.7	526.8	-13.1
CHUBUT	535.9	554.1	-18.2	603.9	606.1	-2.2	625.9	643.7	-17.8	636.5	658.5	-21.9	601.0	616.1	-15.1
CORRIENTES	375.2	390.7	-15.5	387.4	407.8	-20.4	405.4	427.6	-22.2	413.0	428.0	-15.0	395.4	413.7	-18.3
SANTA CRUZ	200.1	219.2	-19.1	252.5	289.9	-37.4	344.3	353.5	-9.2	410.1	432.7	-22.5	303.4	325.4	-22.0
SAN LUIS	530.0	550.0	-20.0	564.4	584.0	-19.5	570.9	592.4	-21.5	626.1	654.2	-28.0	573.7	596.0	-22.3
RÍO NEGRO	647.3	683.3	-36.0	713.3	725.2	-11.9	709.1	756.5	-47.4	797.7	836.4	-38.7	717.2	750.7	-33.5
CATAMARCA	547.8	600.9	-53.1	615.9	667.9	-52.0	624.8	670.4	-45.6	646.3	675.2	-28.9	609.5	654.2	-44.7
BUENOS AIRES	534.1	599.5	-65.4	558.7	625.4	-66.7	581.0	643.0	-62.0	593.4	654.0	-60.6	567.0	630.7	-63.7
<b>TOTAL</b>	<b>550.25</b>	<b>550.25</b>	<b>0.0</b>	<b>578.69</b>	<b>578.69</b>	<b>0.0</b>	<b>598.04</b>	<b>598.04</b>	<b>0.0</b>	<b>615.35</b>	<b>615.35</b>	<b>0.0</b>	<b>585.84</b>	<b>585.84</b>	<b>0.0</b>

RES.CENT: Tasa de Prevalencia en DC por Provincia de residencia del Centro de DC; RES.PAC: Tasa de Prevalencia en DC por Provincia de residencia del Paciente.  
DIF: Diferencia entre la Tasa Residencia del Centro y la Tasa Residencia del paciente. TASA EN PACIENTES POR MILLÓN DE HABITANTES

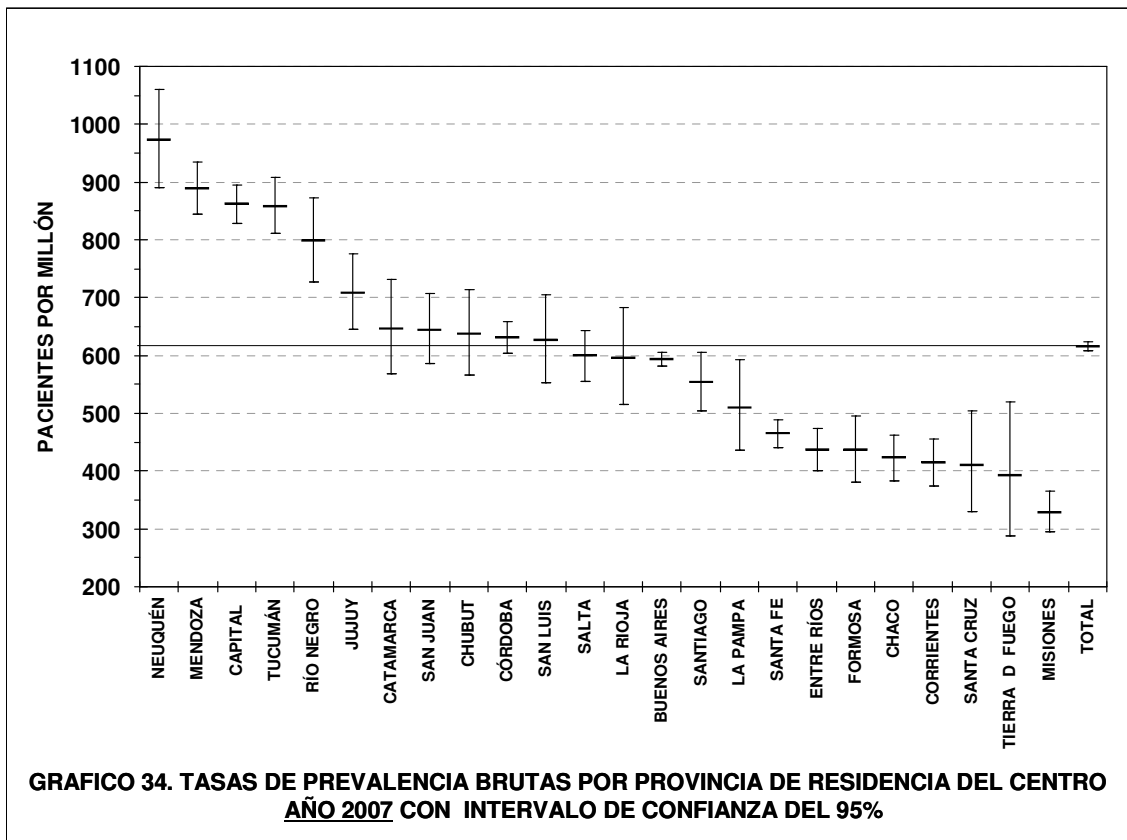
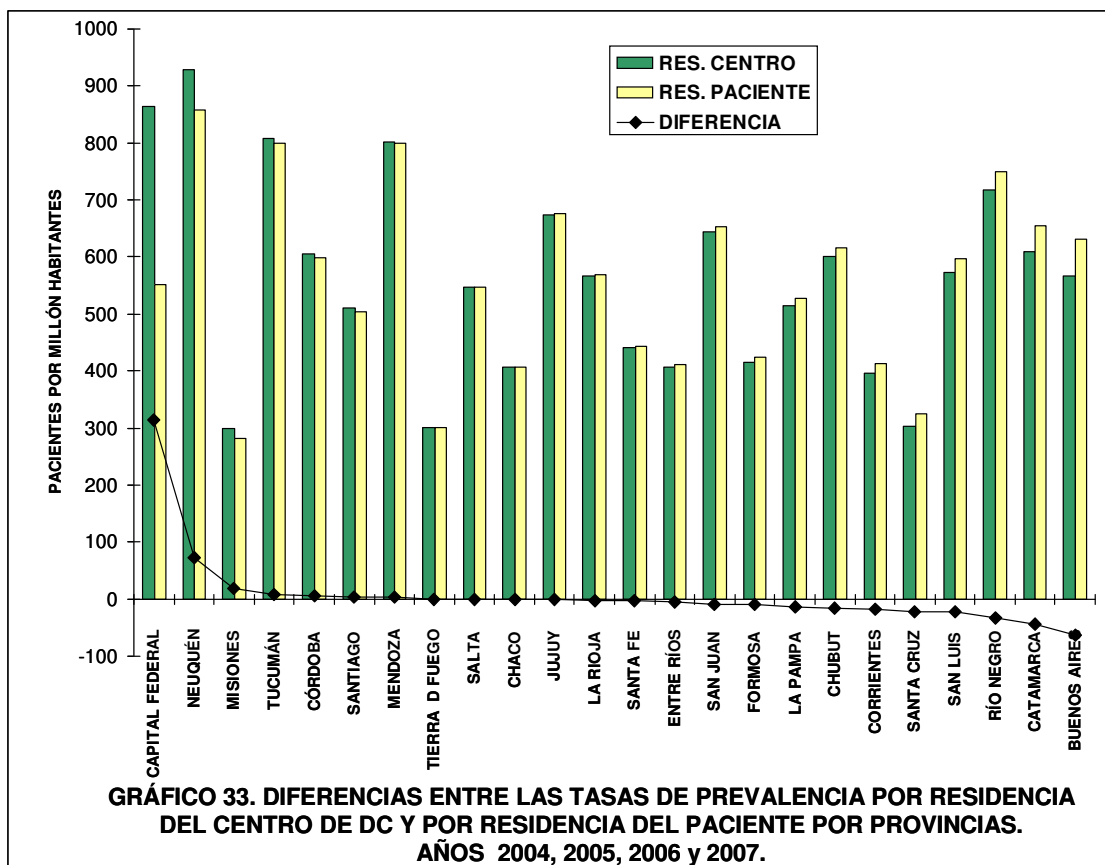
En la Tabla 17 se muestran las tasas de Prevalencia en DC por millón de pobladores por Provincia de residencia del paciente y también por Provincia de residencia del Centro junto con la respectiva diferencia entre las tasas. Cuando la diferencia entre tasas es positiva significa que los Centros de esa Provincia atienden más pacientes que los que deberían atender por la población que realmente tiene esa Provincia; cuando es negativa lo contrario.

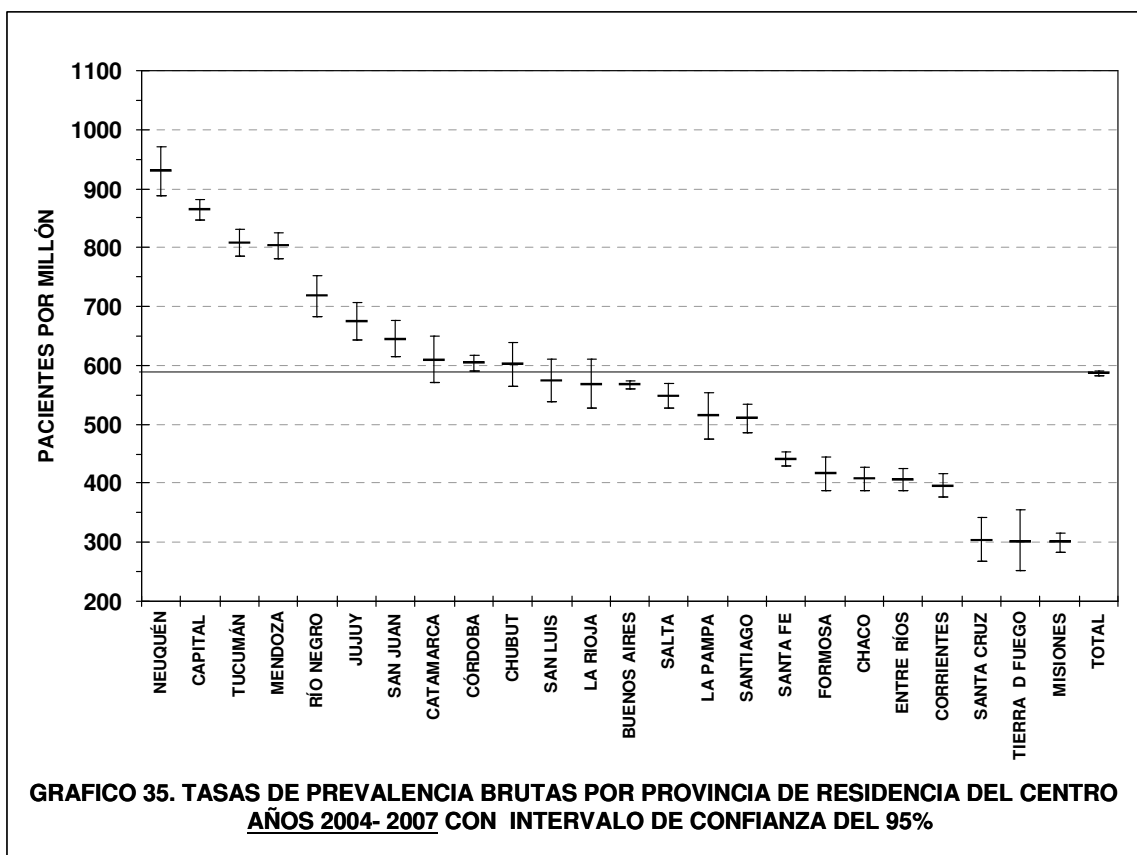
De los 1024 pacientes dializados de otras Provincias en Centros de Capital Federal al día 31/12/2007, 984 (96.1%) son residentes de la Provincia de Buenos Aires; en 2005 y 2006 las proporciones eran algo más elevadas (97.6 y 97.2%, respectivamente). En 2006 Neuquén fue receptora de 48 pacientes de Río Negro; a su vez Río Negro aceptó de Neuquén solo 9; en 2007 resultó semejante: Neuquén recibió de Río Negro 49 y fue dadora de 9 pacientes a esa Provincia. La diferencia es la que marca a Neuquén como la Provincia con la mayor tasa de prevalencia por residencia de centro con 920 pacientes por millón en 2006 y 972 ppm en 2007. Catamarca en el últimos años se comportó como dadora de pacientes; en 2007 fue dadora de 15 pacientes (a Tucumán y Santiago del Estero fundamentalmente) y receptora de 4 de otras Provincias; en definitiva cedió 11 pacientes, pero al tratarse de una provincia con baja población la diferencia en la tasa se magnifica.

En definitiva, tanto en Incidentes como en Prevalentes, Capital Federal absorbe a muchos pacientes de extramuros y más del 96% de ellos son de Provincia de Buenos Aires, elevando su tasa en 2007 desde 559 hasta 861 pacientes por millón de habitantes.

En las últimas 3 columnas de la tabla 17 y en el Gráfico 33 se muestran las respectivas tasas por Provincia y la diferencia entre ellas para los 4 años combinados (tasas medias 2004-2007). Ordenadas de mayor a menor diferencia entre tasas.

Así observamos que Neuquén continúa en primer lugar y Capital Federal se convierte en el 2º distrito con mayor prevalencia si consideramos la residencia del Centro. Ambos con más de 850 pacientes por millón de habitantes.





Las diferencias entre Provincias se acentúan al graficarse aplicando el Intervalo de confianza del 95 % a las respectivas Tasas de Prevalencia por residencia del Centro de DC, considerando el último año o los 4 últimos combinados (Gráficos 34 y 35). Significativamente muy por debajo de la media nacional se encuentran siempre las mismas Provincias (Santa Fe, Formosa, Chaco, Entre Ríos, Corrientes, Misiones Tierra del Fuego y Santa Cruz).

Habíamos visto que algunas de ellas al corregirse por la estructura de su población (ajuste o estandarización) dejan de tener significativa diferencia con la media nacional cuando consideramos la residencia del paciente. Lamentablemente en el estudio de Incidencia o Prevalencia por Provincia del Centro de DC no se puede realizar este ajuste, ya que todos los distritos atienden pacientes de otros, como hemos visto antes y por ello no es posible ajustar estas tasas.

## Nacionalidad de los prevalentes en DC

Los pacientes nativos de Argentina representan el 95.2% del total de prevalentes puntuales en 2007; continúan en orden de importancia los nativos de Paraguay, Chile, Italia, Bolivia, España y Uruguay (Tabla 24).

Existe un incremento de la proporción de Argentinos entre 2004 y 2007 del 0.24%, aunque sin llegar a resultar significativo ( $p = 0.2502$ ).

TABLA 18a. PREVALENTES PUNTUALES EN DC EN ARGENTINA POR NACIONALIDAD									
	2004		2005		2006		2007		2004-2007
	Nº	%	Nº	%	Nº	%	N	%	%
ARGENTINA	19979	94.98	21236	95.09	22200	95.25	23060	95.22	95.14
PARAGUAY	260	1.24	292	1.31	307	1.32	322	1.33	1.30
CHILE	183	0.87	186	0.83	193	0.83	227	0.94	0.87
ITALIA	203	0.97	205	0.92	194	0.83	190	0.78	0.87
BOLIVIA	131	0.62	143	0.64	144	0.62	174	0.72	0.65
ESPAÑA	100	0.48	86	0.39	86	0.37	79	0.33	0.39
URUGUAY	70	0.33	77	0.34	70	0.30	64	0.26	0.31
OTRAS	58	0.28	52	0.23	48	0.21	44	0.18	0.22
PERÚ	15	0.07	22	0.10	26	0.11	24	0.10	0.10
JAPÓN	8	0.04	10	0.04	11	0.05	10	0.04	0.04
PORTUGAL	4	0.02	5	0.02	8	0.03	7	0.03	0.03
ALEMANIA	10	0.05	8	0.04	7	0.03	6	0.02	0.03
BRASIL	7	0.03	4	0.02	4	0.02	6	0.02	0.02
POLONIA	6	0.03	7	0.03	8	0.03	5	0.02	0.03
<b>TOTAL</b>	<b>21034</b>	<b>100</b>	<b>22333</b>	<b>100</b>	<b>23306</b>	<b>100</b>	<b>24218</b>	<b>100</b>	<b>100</b>
<b>ARGENTINOS</b>	<b>19979</b>	<b>94.98</b>	<b>21236</b>	<b>95.09</b>	<b>22200</b>	<b>95.25</b>	<b>23060</b>	<b>95.22</b>	<b>95.14</b>
<b>EXTRANJEROS</b>	<b>1055</b>	<b>5.02</b>	<b>1097</b>	<b>4.91</b>	<b>1106</b>	<b>4.75</b>	<b>1158</b>	<b>4.78</b>	<b>4.86</b>

TABLA 18b. EDAD PROMEDIO DE LOS PREVALENTES					
NACIONALIDAD	2004	2005	2006	2007	2004-07
POLONIA	79.0	78.7	76.2	75.8	77.4
ESPAÑA	73.2	72.8	73.8	75.4	73.7
ITALIA	71.5	73.4	73.6	74.4	73.2
ALEMANIA	72.0	71.4	73.6	73.9	72.6
PORTUGAL	66.1	71.2	72.0	72.2	70.9
JAPÓN	67.1	67.8	69.8	70.8	69.0
OTRAS	66.2	64.1	65.9	62.9	64.9
CHILE	59.9	59.8	59.2	61.3	60.1
URUGUAY	58.3	58.6	60.3	60.2	59.3
BOLIVIA	54.6	54.6	55.8	58.7	56.1
BRASIL	66.7	57.2	61.0	57.5	61.2
ARGENTINA	55.3	55.7	56.0	56.2	55.8
PARAGUAY	55.1	55.2	55.8	55.0	55.3
PERÚ	53.9	53.6	53.5	54.9	54.0

Todos los nativos de Europa y Japón tienen edades promedio superiores a 70 años en 2007, tanto en Incidentes como en Prevalentes. Los nativos de Latinoamérica se presentan con menos de 62 años de edad promedio y dentro de ellos los argentinos superan solamente a paraguayos y peruanos en 2007 (Tabla 18b). En Otras nacionalidades encontramos mayoría de europeos.

Se hace una comparación de las edades de los argentinos y extranjeros y resulta que es notoriamente superior la de los segundos y esto se debe a la influencia de la edad promedio de los europeos fundamentalmente. No obstante existió un aumento muy significativo en la edad media de los prevalentes puntuales de Argentina entre 2004 y 2007 ( $p = 0.0000$ ); en cambio el aumento de la edad de los extranjeros no llega a ser significativo comparando las medias de 2004 y 2007 ( $p = 0.3738$ ).

ORIGEN	2004		2005		2006		2007	
<b>ARGENTINOS</b>	19979	<b>55.3(±16.9)</b>	21236	<b>55.7(±16.9)</b>	22200	<b>56.0 (±16.9)</b>	23060	<b>56.2 (±17.0)</b>
<b>EXTRANJEROS</b>	1055	<b>62.0(±14.8)</b>	1097	<b>61.8(±15.0)</b>	1106	<b>62.1(±15.2)</b>	1158	<b>62.4(±15.3)</b>
Diferencia en edad	SIGNIF.p<0.001		SIGNIF.p<0.001		SIGNIF.p<0.001		SIGNIF.p<0.001	

Los pacientes nativos de Europa o Japón se asisten mayoritariamente en Centros de la Provincia de Buenos Aires (más del 50%) y en segundo lugar en Centros de Capital Federal.

Los pacientes nativos de Uruguay y Perú también mayoritariamente se dializan en Centros de Provincia de Buenos Aires (70 y 42 %, respectivamente) y en segundo lugar en Centros de Capital Federal (23 y 37%, respectivamente).

TABLA 18c. PROVINCIAS QUE DIALIZAN A EXTRANJEROS EN 2007		
PROVINCIA DEL CENTRO	Nº	%
BUENOS AIRES	593	51.21
CAPITAL FEDERAL	197	17.01
NEUQUÉN	67	5.79
RIO NEGRO	67	5.79
MENDOZA	34	2.94
CHUBUT	26	2.25
MISIONES	26	2.25
CORDOBA	21	1.81
JUJUY	21	1.81
SALTA	19	1.64
OTRAS PROVINCIAS	87	7.51
<b>TOTAL</b>	<b>1158</b>	<b>100.0</b>

Los nativos de Paraguay se dializan en Provincia de Buenos Aires (69%), Capital Federal (16%), Misiones (7%), Formosa (4%) y en menores porcentajes en las otras Provincias.

Los nativos de Chile lo hacen en Centros de Río Negro (26%), Neuquén (23%), Buenos Aires (19%), Chubut (10%) y en menores porcentajes en las otras Provincias.

Los nativos de Bolivia lo hacen en Centros de Buenos Aires (43%), Capital Federal (17%), Jujuy (11%), Salta (11%) y en menores porcentajes en las otras Provincias.

Son los Centros de la Provincia de Buenos Aires los que más pacientes extranjeros asisten, seguidos muy lejos por Centros de Capital Federal y de otras

Provincias. En la Tabla 18c mostramos las principales para el año 2007.

### Prevalentes anuales

Prevalentes anuales se considera a todos los pacientes que son tratados en un determinado año calendario y se incluyen tanto los nuevos pacientes de ese año como los que ingresaron en años anteriores o los que reingresaron, sin tener en cuenta el tiempo de tratamiento. Solamente contamos los pacientes que en algún momento del año o todo el año se realizaron DC; si estos pacientes continúan en DC al 31 de Diciembre se lo considera prevalentes puntuales. Por lo tanto están incluidos aquí los que están en DC al 1 de Enero además de los que ingresan, reingresan y egresan en un año dado. En definitiva comprende a todos los pacientes que recibieron DC en el año o parte de el.

TABLA 19. PREVALENCIA ANUAL EN DC EN ARGENTINA . TOTAL PAÍS									
	2005		2006		2007				
	Nº POBLACION	TASA	Nº POBLACION	TASA	Nº POBLACION	TASA			
<b>TOTAL</b>	<b>26976</b>	<b>38592150</b>	<b>699.00</b>	<b>28283</b>	<b>38970611</b>	<b>725.75</b>	<b>29683</b>	<b>39356383</b>	<b>754.21</b>
<small>Nº : Cantidad de pacientes que recibieron DC en parte o todo el año. TASA CRUDAS EN PACIENTES POR MILLÓN DE HABITANTES. POBLACION DE ACUERDO A ESTIMACION DEL INDEC SEGUN CENSO DE POBLACION DE 2001</small>									
CRECIMIENTO 2005-2006				CRECIMIENTO 2006-2007					
CRECIMIENTO EN LA TASA		CREC. DEL Nº		CRECIMIENTO EN LA TASA		CREC. DEL Nº			
%	PAC/MILLÓN	%		%	PAC/MILLÓN	%			
3.83	26.7	4.85		3.92	28.5	4.95			

Debe aclararse que para obtener tasas de prevalencia se utiliza los prevalentes puntuales y no los anuales en todos los Registros del mundo; aquí presentamos las tasas de prevalencia anual con el objetivo de hacer más completa la información

brindada; de ninguna manera deben tomarse estas cifras porque no pueden ser comparables.

### Cantidad de Centros utilizados por la población de prevalentes anuales en DC

La gran mayoría de los pacientes tienen 1 solo Centro en todo el año. El 6.5 % de los pacientes utilizaron más de 1 Centro en 2005 o 2006 y en realidad la gran mayoría de ellos se dializó en 2 Centros (Tabla 20). En 2007 bruscamente disminuyen los pacientes que utilizan más de un Centro: el 98% de los prevalentes anuales no realizaron cambio de Centro.

TABLA 20 : CANTIDAD DE CENTROS UTILIZADOS EN PREVALENTES ANUALES								
Nº DE CENTROS	2004		2005		2006		2007	
	Nº	%	Nº	%	Nº	%	Nº	%
1	23251	95.92	25234	93.54	26428	93.44	29100	98.04
2	912	3.76	1499	5.56	1590	5.62	380	1.28
3	68	0.28	212	0.79	232	0.82	191	0.64
4	6	0.02	19	0.07	27	0.10	10	0.03
5	2	0.01	4	0.01	5	0.02	2	0.01
6	0	0.00	3	0.01	1	0.00	0	0.00
7	1	0.00	5	0.02	0	0.00	0	0.00
<b>TOTAL</b>	<b>24240</b>	<b>100.00</b>	<b>26976</b>	<b>100.00</b>	<b>28283</b>	<b>100.00</b>	<b>29683</b>	<b>100.00</b>

## Prevalencia en Paciente años de exposición al riesgo

En el año 2007 se realizaron DC 29683 pacientes sin tener en cuenta el tiempo de tratamiento: si cada paciente se hubiera dializado 1 año tendríamos 29683 paciente años de tratamiento, o dicho de otro modo 29683 años de exposición al riesgo que es la sumatoria de los tiempos de cada uno de los pacientes; pero bien sabemos que no todos los pacientes están 1 año (algunos se dializan por pocos días) siendo el promedio de tiempo de exposición por paciente de 0.7795 años o, para decirlo prácticamente, 9.4 meses para el año 2007 por cada paciente.

En definitiva para el último año donde hubo 29683 pacientes existieron casi 23138 años de exposición al riesgo o dicho de otro modo 22137.78 paciente años de exposición al riesgo. La distribución de estos Paciente años de exposición al riesgo por Provincia de residencia del paciente para los años 2005, 2006 y 2007 se muestra en la Tabla 21 (Todos, DBT y Otras) y en la Figura 36 (Todos).

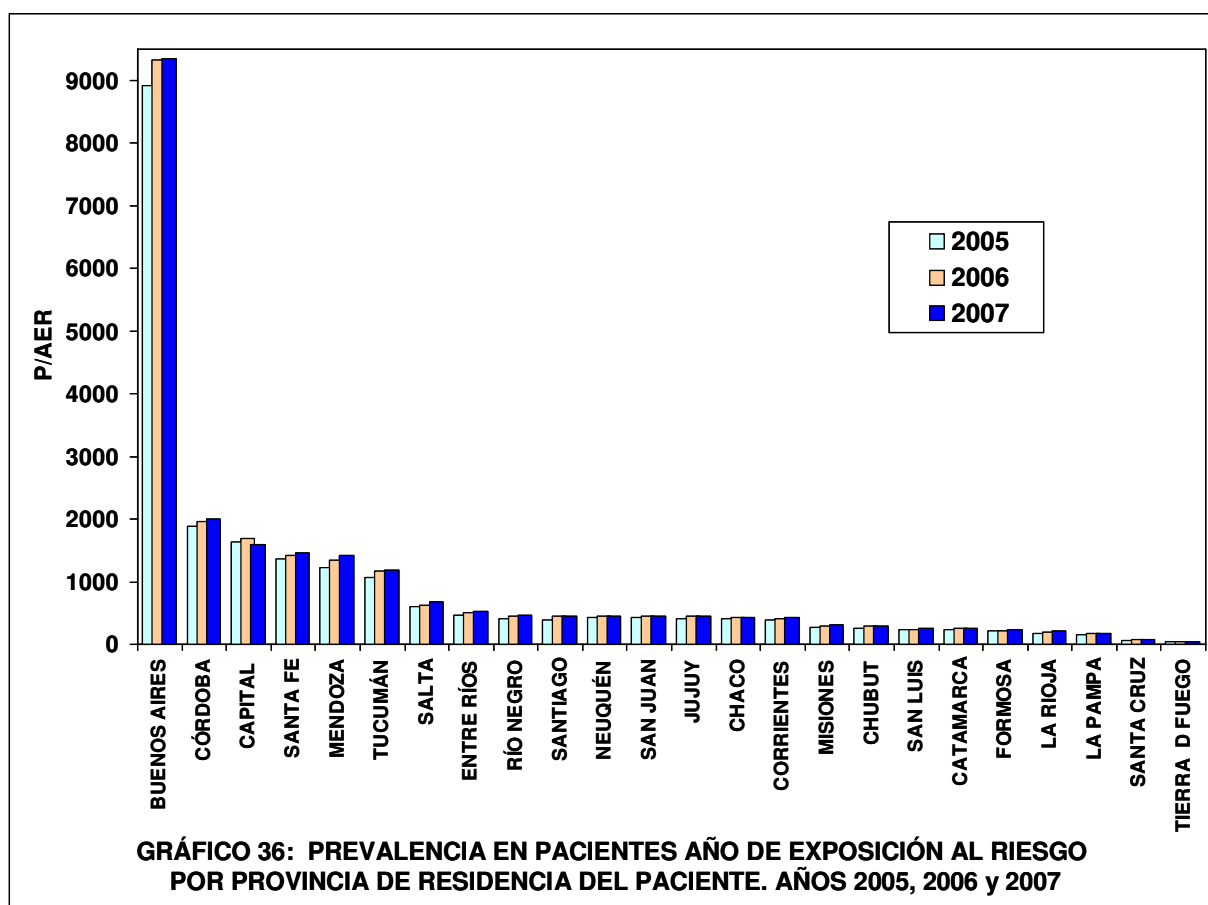
Esta forma de medir Prevalencia nos permite extraer diversas tasas como veremos más adelante y la utilizamos por la precisión que se tiene en el denominador a la hora de determinar número de personas afectadas al riesgo y tiempo al riesgo en una única cifra; en el numerador está el nº de eventos acontecidos ; por ejemplo pueden estar los muertos en ese año y tendremos un Tasa de Mortalidad expresada como Muertos por Paciente años de exposición o bien puede estar la Cantidad de pacientes que se trasplantaron y tendremos una Tasa de Trasplante expresada como Trasplantados por paciente años de exposición ; si los muertos que hubo en el período en cuestión fueron 3000 y la sumatoria de años fue de 30000 la tasa sería de 0.10 Muertos por cada paciente año al riesgo ; esta cifra es menor de 1 y para hacerla más práctica se la multiplica por 100 o 1000 quedando la cifra final como 10 Muertos por 100 paciente años de exposición o 100 muertos por 1000 paciente años de exposición.

TABLA 21 . PREVALENCIA EN PACIENTE AÑOS DE EXPOSICIÓN AL RIESGO POR PROVINCIA DE RESIDENCIA DEL PACIENTE									
PROVINCIA PACIENTE	2005			2006			2007		
	TODOS	DBT	OTRAS	TODOS	DBT	OTRAS	TODOS	DBT	OTRAS
BUENOS AIRES	8916.7	1829.6	7087.1	9322.2	2028.5	7293.6	9336.7	2090.6	7246.1
CAPITAL FEDERAL	1630.9	270.9	1360.0	1689.1	275.9	1413.3	1593.0	274.3	1318.7
CATAMARCA	231.3	88.8	142.5	247.7	97.5	150.2	247.9	100.1	147.8
CHACO	410.5	85.6	325.0	421.1	96.8	324.3	432.9	103.0	329.9
CHUBUT	258.6	39.3	219.3	283.4	47.6	235.8	293.5	52.0	241.5
CÓRDOBA	1885.7	465.3	1420.4	1967.0	487.3	1479.7	1996.5	516.6	1479.9
CORRIENTES	389.1	62.6	326.5	417.4	72.6	344.8	422.3	81.6	340.7
ENTRE RIOS	474.8	93.9	380.9	501.4	100.1	401.3	517.5	101.1	416.4
FORMOSA	212.2	50.5	161.7	219.0	55.6	163.4	229.6	61.8	167.8
JUJUY	412.5	90.6	321.9	455.5	110.9	344.6	446.6	121.4	325.3
LA PAMPA	163.6	28.5	135.1	177.6	31.8	145.8	173.1	36.6	136.5
LA RIOJA	168.3	60.0	108.3	203.6	73.0	130.6	205.5	74.5	130.9
MENDOZA	1231.4	300.1	931.2	1337.7	349.4	988.4	1409.8	376.3	1033.6
MISIONES	266.6	58.5	208.1	299.4	64.5	234.9	308.6	57.2	251.3
NEUQUÉN	431.3	77.6	353.6	446.8	78.4	368.4	453.2	86.2	367.0
RIO NEGRO	407.1	71.2	335.8	443.0	73.6	369.4	465.0	80.9	384.0
SALTA	600.3	163.1	437.2	630.7	183.3	447.4	679.6	193.3	486.3
SAN JUAN	426.8	114.9	311.9	451.6	117.6	333.9	448.1	115.7	332.4
SAN LUIS	225.4	51.8	173.6	242.1	58.5	183.6	253.9	62.2	191.7
SANTA CRUZ	52.1	13.3	38.8	69.0	17.0	52.1	82.6	18.3	64.3
SANTA FE	1353.1	277.2	1075.8	1419.6	320.1	1099.5	1451.1	359.1	1092.0
SANTIAGO DEL ESTERO	396.0	131.5	264.5	442.4	149.8	292.6	455.5	137.9	317.6
TIERRA DEL FUEGO	31.5	7.9	23.6	36.6	8.6	28.0	43.6	9.1	34.5
TUCUMAN	1071.8	369.2	702.6	1158.6	405.7	752.9	1191.7	411.1	780.6
<b>TOTAL</b>	<b>21647.6</b>	<b>4802.3</b>	<b>16845.4</b>	<b>22882.7</b>	<b>5304.0</b>	<b>17578.7</b>	<b>23137.8</b>	<b>5521.0</b>	<b>17616.8</b>

DBT: Pacientes con diagnóstico de Nefropatía Diabética. OTRAS: Etiologías diferentes a Nefropatía Diabética

Al graficarse se logra un completo entendimiento de la gran importancia de Provincia de Buenos Aires/Capital Federal y su influencia en los indicadores generales del país. El 47.2% de la población en DC de Argentina del año 2007 se radica en estos dos distritos.

Es importante remarcar que en todas las provincias aumentó la prevalencia por años de exposición entre 2005 y 2006; pero entre 2006 y 2007 aumentó en 20 de las 24 provincias, disminuyendo en Capital Federal, Jujuy, La Pampa y San Juan.



## Referencias

1. Marinovich S, Lavorato C, Celia E, Bisignano L, Soratti M, Hansen-Krogh D y Moriño C: Registro Argentino de Diálisis Crónica – Período 2004-2006. Disponible en versión completa en Página Web de la SAN: [www.san.org.ar/regi-dc.php](http://www.san.org.ar/regi-dc.php)
2. Marinovich S, Lavorato C, Celia E, Bisignano L, Soratti M, Hansen-Krogh D y Moriño C: Registro Argentino de Diálisis Crónica 2006. Informe 2008. Nefrología Argentina, Vol. 6, N° 2 supl., p.12-97, 2008. Disponible en <http://www.nefrologiaargentina.org.ar/resultados.php?t=3&IdRevista=22#>
3. U.S. Renal Data System, USRDS 2009 Annual Data Report: Chapter 2: Incidence and Prevalence, Atlas of Chronic Kidney Disease and End-Stage Renal Disease in the United States, National Institutes of Health, National Institute of Diabetes and Digestive and Kidney Diseases, Bethesda, MD. 2009. Disponible en [www.usrds.org/2009/slides/indiv/INDEX\\_ESRD.HTML](http://www.usrds.org/2009/slides/indiv/INDEX_ESRD.HTML)
4. U.S. Renal Data System, USRDS 2009 Annual Data Report: Chapter 12: International comparisons, Atlas of Chronic Kidney Disease and End-Stage Renal Disease in the United States, National Institutes of Health, National Institute of Diabetes and Digestive and Kidney Diseases, Bethesda, MD. 2009. Disponible en [www.usrds.org/2009/slides/indiv/INDEX\\_ESRD.HTML](http://www.usrds.org/2009/slides/indiv/INDEX_ESRD.HTML)
5. Cusumano A, Álvarez O, Ducasse M, Hermida O, Marinovich S y Prudkin S: Registro Argentino de Diálisis Año 1994. Tendencias observadas en la población en diálisis crónica. Revista de Nefrología Diálisis y Trasplante 43: 3-12, 1997. Disponible en <http://www.renal.org.ar/revista/43/4303.htm>